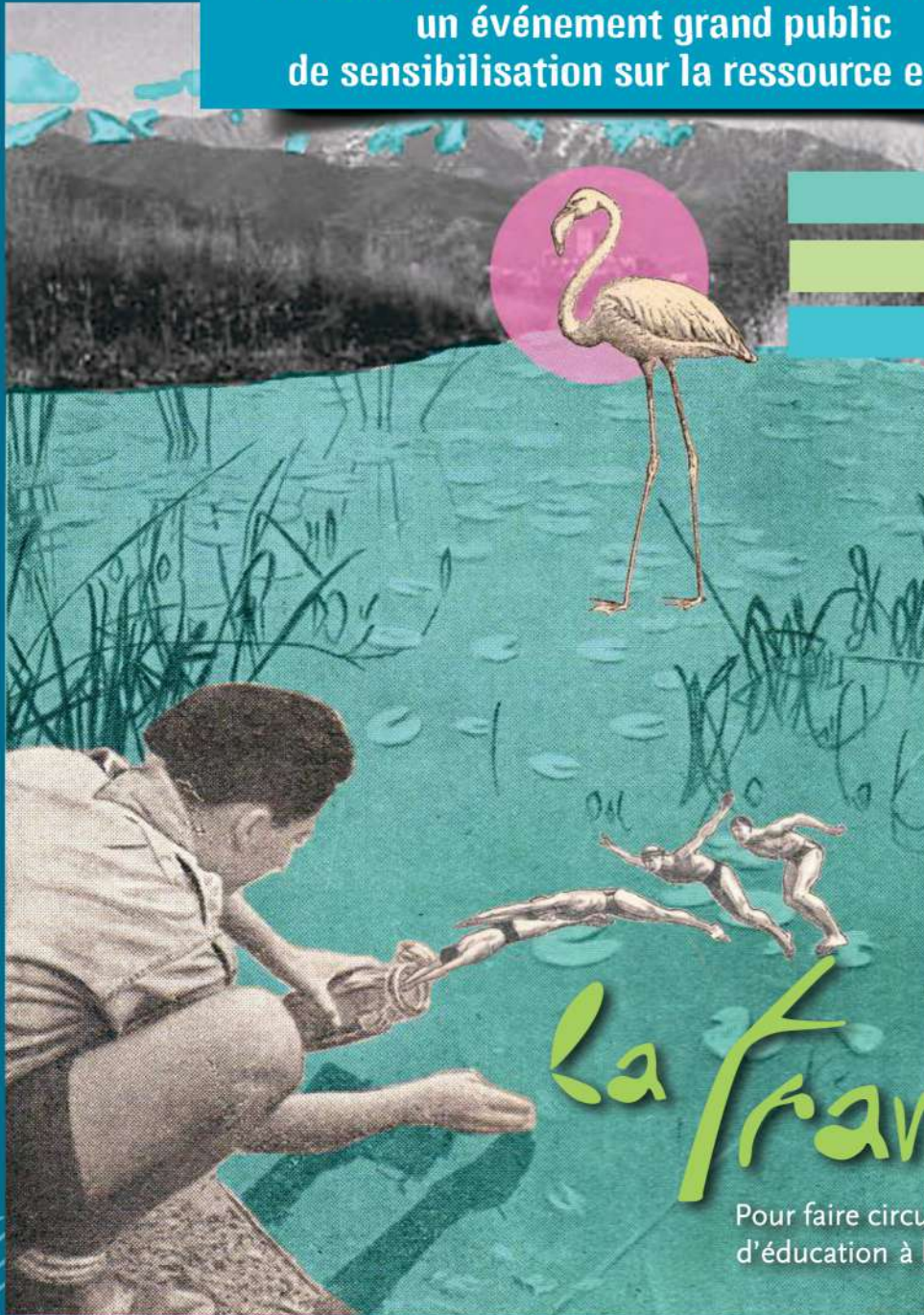


Classeur méthodologique

2016

Méthodes et conseils pour mettre en oeuvre
un événement grand public
de sensibilisation sur la ressource en eau



Pour faire circuler les idées
d'éducation à l'environnement !

Devenez acteurs d'éducation à l'environnement
sur le territoire des Pyrénées-Orientales !



Classeur Méthodologique : devenez acteurs d'éducation à l'environnement dans les Pyrénées-Orientales

**Méthodes et conseils pour mettre en oeuvre un événement grand public
de sensibilisation sur la ressource en eau.**

Auteurs : Agnès Cazejust (LABELBLEU), Bruno VOLAND (Ateliers Nature et Ecriture), Sylvain DROUES (Accueil et Découverte en Conflent), Vic MAZEROLES (La Coume) et Marion FINET (la Tram'66)

Coordination de la rédaction et de l'édition : Sarah GIRAUD, Marion FINET (la Tram'66)

« **La Tram'66, pour faire circuler les idées d'éducation à l'environnement** », est un réseau départemental né en 2012, qui fédère les acteurs de l'éducation à l'environnement. Son objet est de promouvoir le développement de l'Éducation à l'Environnement vers un Développement Durable sur le territoire des Pyrénées-Orientales et de favoriser la pérennisation des structures qui œuvrent en ce sens. Pour ce faire, le réseau s'organise autour de valeurs éducatives et coopératives, en permettant un accès à l'information mutualisée, le développement de partenariats et de dispositifs pédagogiques communs, la formation et la professionnalisation des structures adhérentes, et la représentation des acteurs EEDD dans les instances décisionnelles des politiques publiques.

7 rue Major, 66360 Py - France
+33(0)6 40 10 14 15 – contact@tram66.org
Illustrations : Atelier Autonome du Livre
Maquette et mise en page : Cécile Bouthéon

Relecture et corrections :
Marie Panabière (Parc Naturel Régional des Pyrénées Catalanes)
Benjamin Cristini (Conseil Départemental des Pyrénées-Orientales)
François Toulet (Syndicat Mixte du Bassin Versant de l'Agly)
Vic Mazeroles (La Coume)
Fabien Selo (AddicTerra)

Editions la Tram'66 2016
7 rue Major, 66360 Py
Tél : +33 6 40 10 14 15
Mail : contact@tram66.org
Site : www.tram66.org



" Un jour - quel jour ? Je ne me souviens plus exactement, un jour passé, un jour à venir, ou simplement aujourd'hui, une goutte d'eau tomba du ciel, semblable aux autres, et pourtant différente, avec ses propres qualités, ses propres défauts. Sa chute était longue, et son avenir incertain. Elle tombait et ça, déjà, était promesse d'avenir. Elle ne tomba pas sur la terre, mais dans la mer. Juste avant de toucher l'eau, on entendit la goutte dire :

- Que suis-je par rapport à toute cette immensité ?

La mer, émue par ces mots, cette humilité, prit la goutte et la confia à une huître. Cette dernière la transforma, avec le temps, en une perle magnifique."

Bruno Voland, Ateliers Nature et Ecriture



Nous voulons remercier ici tous ceux qui, de près ou de loin, ont contribué à ce travail, dont :

- Les membres de la Tram'66, qui ont passé du temps dans des discussions souvent passionnées ;
- Ambre Leroy pour son engagement auprès de la Tram'66 et pour son travail d'enquête, de diagnostic et de recherches bibliographiques ;
- Les personnes qui se sont impliquées dans la rédaction des fiches acteurs de ce classeur ;

Notre reconnaissance va également à tous ceux qui ont réfléchi, écrit ou mis en œuvre des dispositifs d'éducation en faveur de la gestion et de la préservation de la ressource en eau et dont le contenu s'est inspiré.

Ce document a été réalisé avec le soutien :

- de la Région Occitanie
- du la DREAL Languedoc-Roussillon
- du Conseil Départemental des Pyrénées-Orientales
- du Parc Naturel Régional des Pyrénées Catalanes
- de la Banque Populaire du Sud



Comment utiliser le classeur ?

Pour vous accompagner du mieux possible dans la mise en œuvre d'un événement de sensibilisation original et décalé sur la thématique de l'eau, ce classeur se compose de trois grandes sections, selon une approche transversale et adaptable sur les territoires du département :

- Enjeux : « sensibiliser, c'est avant tout savoir de quoi on parle ! »
- Philosophie : « sensibiliser, c'est un état d'esprit ! »
- Méthodologie : « sensibiliser, c'est toute une démarche ! »

Le classeur est construit de telle sorte que chacun peut s'en saisir à sa mesure. Vous pouvez le consulter au goutte-à-goutte en fonction de vos besoins et de votre curiosité. Pas besoin de tout lire si vous souhaitez aller à l'essentiel.

Un sommaire détaillé vous indiquera où puiser l'information. Afin de vous aider dans la lecture et l'appréhension du document, des fiches synthétiques ont été construites en début de chaque section. Elles vous permettront de dégager le plus important et de retenir les idées clefs.

Au gré du texte, des encadrés mettront en relief les contenus : soit par des zooms, des points de vigilance ou bien des exemples concrets. Des liens pour aller plus loin et approfondir l'information seront disponibles. Vous découvrirez également des fiches « idées » d'événements décalés, pour cultiver votre imaginaire et votre créativité.

En annexe, vous trouverez un annuaire des acteurs ressource sur le territoire, susceptibles d'aider et d'accompagner la mise en œuvre de votre événement. Cet annuaire descriptif regroupe à la fois des gestionnaires de l'eau, des associations d'éducation à l'environnement, des collectivités locales et tout type de structures concernées par la thématique. Ces fiches précisent dans quelle mesure les acteurs renseignés sont des personnes ressources à consulter ou bien des partenaires à solliciter. N'hésitez pas à les contacter.

Le principe du classeur repose sur la « non exhaustivité » de son information ; au fur et à mesure que le lecteur deviendra acteur, cet outil pourra s'enrichir par de nouvelles fiches, des nouvelles idées, de nouvelles ressources.

A vous de jouer !



SOMMAIRE

Introduction : comment l'eau est venue au moulin ? 9

Vous serez sans doute curieux de savoir comment ce classeur a vu le jour. L'eau dans les Pyrénées-Orientales est un sujet d'actualité qui demande et demandera la participation du plus grand nombre et même de chacun. Concevoir un outil méthodologique participatif, accessible à tous et adaptable en tout lieu, voici le pari audacieux des membres de la Tram'66; nous revenons sur l'historique et l'évolution de ce projet collectif.

I. Enjeux : L'eau dans les Pyrénées-Orientales ; une affaire qui ne coule pas de source . 13

I.1 L'eau : une gestion communautaire sur les territoires français et européens..... 13

I. 2 Contexte et enjeux par territoire dans les Pyrénées-Orientales..... 17

Entre mer et montagne, la question de l'eau dans les Pyrénées-Orientales est au cœur des préoccupations environnementales. Parce que l'eau est essentielle à la survie des milieux, au bien-être des personnes et à l'activité de chacun, sa gestion et son partage nécessitent la concertation d'acteurs. Cette section vous apportera des informations et des éclairages sur le système de gestion de l'eau à l'échelle des territoires. Vous verrez qu'il se construit depuis de nombreuses années sur des principes de concertation, en vue de responsabiliser les individus, en faveur d'action collaboratives et raisonnées. A travers les territoires qui composent le département nous verrons que les enjeux restent multiples et que les besoins en termes de sensibilisation sont nombreux. Vous obtiendrez des renseignements sur les programmes d'action, les acteurs gestionnaires, les structures d'éducation à l'environnement et les publics cibles à identifier.

II. Philosophie : pour sensibiliser le grand public, savoir surfer sur la bonne vague ... 29

II.1 Les courants de la psychologie sociale ont le vent en poupe 29

II.1.2 Les principes intarissables de l'approche participative 34

Sensibiliser, oui mais pas n'importe comment. La Tram'66 et ses acteurs membres utilisent depuis de nombreuses années, les courants de la psychologie sociale pour permettre aux publics d'être acteur de leurs propres apprentissages. Dans l'objectif de favoriser le développement personnel de l'individu et du groupe en vue d'un changement collectif des pratiques, le recours à une éducation positive, active et participative semble aujourd'hui efficace. Informer sans alarmer, agir sans imposer et mobiliser le public en sachant lui donner envie, voici les clefs d'une action de sensibilisation réussie. Cette section vous donnera des pistes de réflexions sur l'appréhension des publics, l'expérimentation des pratiques d'action positives, la pédagogie active et l'intérêt d'une démarche participative dans l'élaboration de votre projet, que ce soit dans les phases de montage ou pendant l'événement.

III. Méthodologie : pour agir, chaque filet d'eau à son chemin 37

III.1 Se positionner en tant qu'acteur..... 38

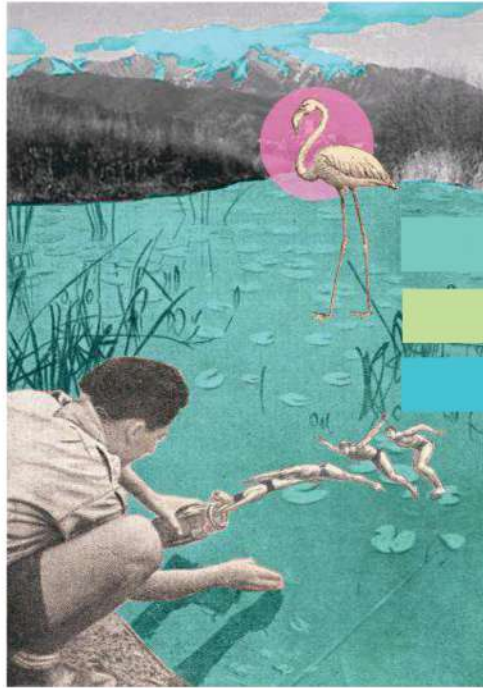
III.2 Concevoir l'événement et l'action 41

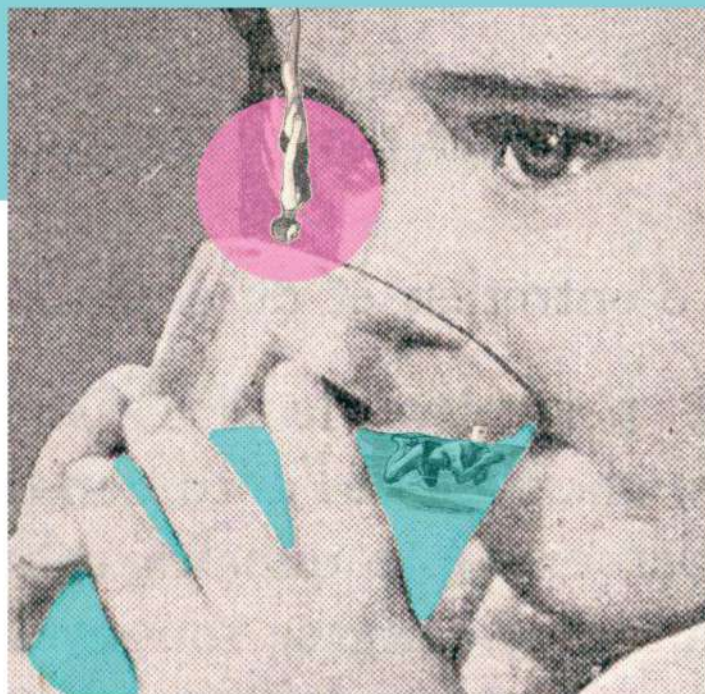
III.3 Susciter la participation du public lors de l'événement 46

III.4 Evaluer et donner des perspectives à l'action 55

En reprenant les principes d'une démarche positive, active et participative, cette méthodologie vous accompagne dans les phases de montage et de réalisation de votre projet d'événement. Cette méthodologie n'est pas clefs en mains, elle propose néanmoins d'envisager la participation tout au long de l'élaboration. Vous trouverez ainsi des idées d'action pour initier un processus de participation sur votre territoire, adapter votre initiative au contexte et rendre votre événement original et décalé. De manière pratique, cette méthodologie repose sur des expériences concrètes et des projections possibles.

Annuaire 57





Introduction

Comment l'eau est venue au moulin ?

Entre mer et montagne, le département des Pyrénées-Orientales présente une géographie exceptionnelle, offrant des paysages uniques et pluriels sur un territoire relativement restreint. Malgré la richesse de ses espaces naturels, les Pyrénées-Orientales souffrent d'un réel manque en eau : une contrainte largement aggravée ces dernières années, par des besoins toujours plus importants associés au développement du tourisme, de l'agriculture et l'augmentation démographique. Un mauvais partage de la ressource entre les usagers concourt également à sa raréfaction.

Un travail concerté, commencé en 2012...

Dans ce contexte, les Assises Départementales de l'Éducation à l'Environnement et au Développement Durable (EEDD) sur la thématique de l'eau, organisées en 2012 dans les Pyrénées Orientales par le Graine Languedoc-Roussillon (Réseau Régional d'Éducation à l'Environnement) et le Conseil Départemental des Pyrénées Orientales, en partenariat avec la Tram'66, ont permis de découvrir de réelles dynamiques locales et le besoin pour les acteurs de l'éducation à l'environnement et les gestionnaires de l'EAU du département d'agir en complémentarité, à l'échelle des bassins versants.

En 2013, La Tram'66 a souhaité approfondir cette thématique en créant un groupe de travail sur l'eau, rassemblant l'ensemble des acteurs EEDD, adhérents au réseau, impliqués dans la gestion, la sensibilisation et le partage de la ressource. En 2014, une première journée d'échanges et de réflexions, a mis en évidence les besoins et les attentes des acteurs de l'EEDD à l'échelle du territoire, au regard de dispositifs et d'outils pédagogiques permettant de sensibiliser le plus grand nombre ; particulièrement les publics non captifs et non sensibles. Afin d'approfondir ce premier travail, d'apporter une cohérence et de la pertinence au développement d'actions de sensibilisation, innovantes, sur le territoire, la Tram'66 a conduit un diagnostic auprès des acteurs EEDD et des gestionnaires de l'eau du département en 2015.

Vers la création d'un outil accessible à tous, sur tout le territoire...

Les réunions, rencontres, interviews ou questionnaires préalables à ce travail ont montré que les enjeux de la gestion et la préservation de l'eau étaient multiples, et que les besoins en terme de sensibilisation sont spécifiques donnant lieu à des entrées thématiques précises (ex : risque inondation, gestion quantitative, qualitative, etc).

La grande difficulté a donc été de créer un outil pédagogique répondant aux attentes, besoins, envies des futurs utilisateurs, utilisable sur l'ensemble du territoire (de la montagne à la mer en passant par la plaine, les milieux ruraux, urbains, etc) et à destination de tous (citoyens, scolaires, professionnels, élus, agriculteurs, associations, gestionnaires de l'eau, etc.).

Pour répondre à ces conditions et ne pas créer un énième outil sur l'eau, nous avons fait le choix de créer un outil innovant, insistant sur la démarche pédagogique. Grâce aux expériences passées, à l'apport de nos prédécesseurs, nous apportons notre goutte d'eau à une problématique cruciale : comment mobiliser le public et lui donner envie d'agir autrement ?

Dans cet outil nous avons voulu valoriser une philosophie et une méthodologie de travail, basées sur les principes de la pédagogie active, positive et participative. Derrière ces grands principes nous défendons l'importance de rendre le citoyen acteur de ses apprentissages et de ses découvertes ; partir de ce qui va bien, travailler sur ce qui nous rassemble par la participation, et amener chacun à agir, pour que le changement de comportement devienne non pas une contrainte mais une évidence.

Donner envie, faire participer, mobiliser, aller vers, rencontrer, créer du lien, animer, éduquer à l'environnement ne consiste plus seulement à rapprocher l'Homme de la nature, cela implique aussi et peut être surtout de savoir rapprocher l'Homme de sa propre nature.

Le classeur un outil participatif et vivant...

Attachés à notre méthodologie de travail en réseau, nous avons souhaité impliquer les acteurs locaux (collectivités, associations, etc.) et les gestionnaires de l'eau (syndicat, stations d'épuration, alimentation en eau potable, etc.), dans une démarche participative de projet, concertée et intégrée au territoire. Parce que faire ensemble prend du temps et que le résultat actuel ne peut être exhaustif, nous avons décidé de concevoir un outil qui puisse évoluer et laisser à chacun la place et le temps d'agir.

Le principe du classeur répond à cette demande, puisqu'il permet l'ajout de nouvelles contributions. L'outil n'est donc pas figé, il grandit, il est appelé à vivre, à se développer, à s'enrichir. Vous trouverez associé à ce travail un condensé de fiches idées, des retours d'expériences et un annuaire, à vous, à nous, et à nous tous ensemble de le rendre vivant.



« L'objectif principal de l'éducation à l'eau consiste à responsabiliser les individus, de leur faire adopter des comportements réfléchis et permettant le partage et la préservation des ressources. Mais cet objectif à terme doit être atteint par la transmission de valeurs telles que la solidarité, le vivre ensemble, le respect, l'ouverture, l'égalité, et non uniquement par l'apprentissage de bonnes pratiques à intégrer tels des automatismes. Ainsi, l'éducation à l'eau doit favoriser le développement personnel de l'individu, en vue d'un changement collectif. »

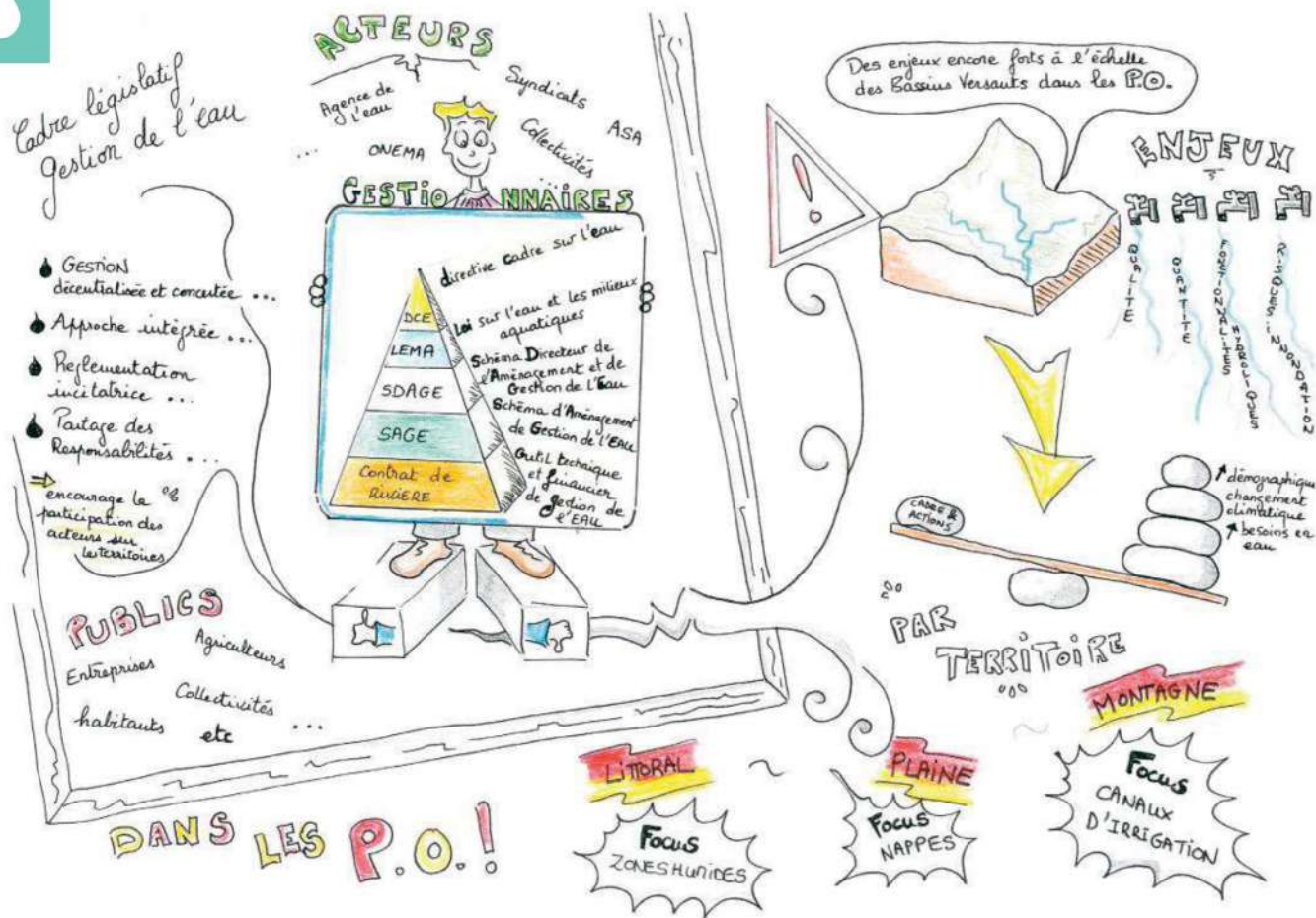
Extrait tiré du BAIE « Éduquer à l'eau en Languedoc-Roussillon »
Graine LR – Juin 2015



ENJEUX



Dans la partie enjeux vous trouverez....



Le cadre législatif réglementant la gestion de l'eau encourage largement la participation et la concertation à l'échelle des territoires

- Principes et évolution de la loi et de la réglementation,
- Vers une gestion concertée : les acteurs et leurs moyens

Des enjeux dans les Pyrénées-Orientales sont encore forts !

- Focus sur le littoral : zones humides
- Focus sur la plaine du Roussillon : les nappes
- Focus sur les montagnes : les canaux d'irrigation



L'eau dans les Pyrénées-Orientales : une affaire qui ne coule pas de source

I.1 L'eau : une gestion communautaire sur les territoires français et européens

Dans les Pyrénées-Orientales, comme dans bien d'autres départements français, de nombreux acteurs (éducateurs à l'environnement, techniciens de collectivités et d'établissements publics, administrateurs de services étatiques décentralisés, entreprises, agriculteurs, étudiants, pêcheurs, etc), mènent des actions éducatives sur la thématique de l'eau. Leurs actions permettent de garantir le partage de la ressource, d'assurer durablement un accès de qualité pour les usagers et de préserver le réseau hydrographique, les zones humides et la biodiversité qui en dépendent. Si l'eau est une affaire de survie, sa gestion devient l'affaire de tous, pour les générations présentes et celles à venir. Dans cette perspective de développement durable, ces actions éducatives sont soutenues par un cadre législatif français qui régit la gestion de l'eau sur les territoires et qui, depuis de nombreuses années a su évoluer, selon :

- ▶ **des objectifs environnementaux** : l'atteinte du « bon état », la réduction des pollutions, la préservation des zones humides...
- ▶ **des objectifs sociaux** : l'accès à l'eau pour tous et l'association de tous les acteurs à la définition de la politique de l'eau et à la planification.

- ▶ **des objectifs économiques** : le développement des usages économiques de l'eau dans le respect du bon état de la ressource.

La gestion de l'eau a connu en France de nombreuses évolutions depuis 1964, selon des directives européennes spécifiques. Elle repose sur plusieurs grands principes :

- **Une gestion décentralisée bien que coordonnée au niveau national** : elle s'organise par grandes unités hydrographiques cohérentes. Ces unités correspondent aux bassins versants des six grands fleuves français.



Sources : OIEau, Ifremer, 2014



L'eau dans les Pyrénées-Orientales :

- **Une approche intégrée (ou globale)** qui tient compte des différents usages de l'eau et des équilibres physiques, chimiques et biologiques des écosystèmes aquatiques.
- **Une gestion concertée** avec la participation de l'ensemble des acteurs de l'eau à toutes les échelles, conformément à la Directive européenne de 2000, « établissant un cadre pour la politique communautaire dans le domaine de l'eau ».
- **Une expertise scientifique et technique** pour accompagner la conception, la mise en œuvre et l'évaluation des politiques publiques de l'eau, coordonnée par l'Office National de l'Eau et des Milieux Aquatiques (ONEMA).
- **Des instruments économiques d'incitation**, suivant les principes pollueur-payeur et utilisateur-payeur, les redevances étant collectées par les Agences de l'Eau et redistribuées sous forme d'aides aux actions de gestions.
- **Une programmation au travers des programmes pluriannuels** de financements des agences de l'eau et des contrats de milieu au niveau local.
- **La responsabilité des collectivités territoriales** pour la gestion des services d'eau potable, d'assainissement, l'entretien et la restauration des cours d'eau et des ouvrages de prévention des crues.
- **Une planification et une programmation pluriannuelles** qui définissent des objectifs et des priorités d'actions au travers des SDAGE (Schéma Directeur d'Aménagement et de Gestion des Eaux) au niveau des grands bassins hydrographiques (concerté au sein du Comité de Bassin), se déclinant au niveau local en SAGE (Schéma d'Aménagement et de Gestion des Eaux), pour les sous-bassins, conformément à une loi de 1992, consacrant l'eau « patrimoine commun de la nation ».

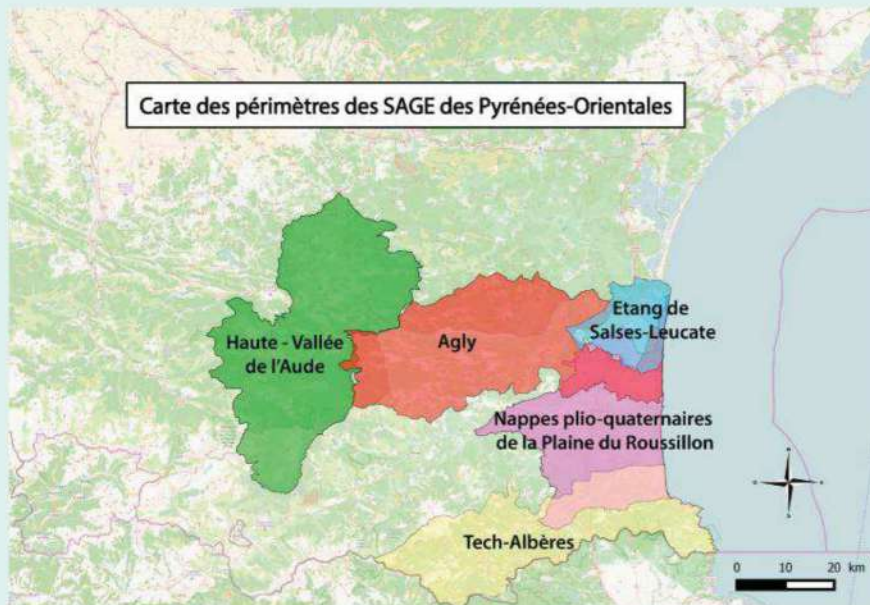
ZOOM

Le contrat de milieu est un accord technique et financier entre partenaires concernés pour une gestion globale, concertée et durable à l'échelle d'une unité hydrographique cohérente. Avec le SAGE, le contrat de milieu est un outil pertinent pour la mise en œuvre des SDAGE et des programmes de mesures approuvés en 2009 pour prendre en compte les objectifs et dispositions de la directive cadre sur l'eau. Il peut être une déclinaison opérationnelle d'un SAGE. C'est un programme d'actions volontaires et concertées sur 5 ans avec engagement financier contractuel (désignation des maîtres d'ouvrage, du mode de financement, des échéances des travaux etc). Ces contrats sont signés entre les partenaires concernés : préfet(s) de département(s), agence de l'eau et les collectivités locales (conseil départemental, conseil régional, communes, syndicats intercommunaux ...).

Pour en savoir plus

- Gest'eau : www.gesteau.eaufrance.fr
- Agences de l'eau Rhône Méditerranée Corse : www.eaurmc.fr
- Services de l'Etat dans les Pyrénées-Orientales : www.pyrenees-orientales.gouv.fr
- ONEMA région Méditerranée : www.onema.fr/SD-region-mediterranee

Flash dans les Pyrénées-Orientales



Carte réalisée par Addicterra

Il en existe cinq, certains sont superposés entre l'Aude et les Pyrénées-Orientales. Notons par ailleurs que l'élaboration du SAGE de l'Agly n'a jamais véritablement commencé et que personne n'est actuellement en charge de son animation. A l'échelle du bassin versant de l'Agly, l'outil du contrat de milieu a été choisi pour répondre efficacement aux contraintes locales. Son élaboration est prévue pour 2017. Le SAGE est pour le moment en suspens.

Agly	En suspens
Etang de Salses-Leucate	mise en œuvre
Haute vallée de l'Aude	élaboration
Tech-Albères	élaboration
Nappes plio-quaternaires de la plaine du Roussillon	élaboration

ZOOM

Les SAGE sont élaborés par une Commission Locale de l'Eau (CLE) regroupant des représentants de l'ensemble des acteurs et usagers de l'eau sur le territoire concerné, chargée de mener la concertation nécessaire à la définition du SAGE. Une CLE regroupe ainsi élus locaux, usagers de l'eau et représentants des services de l'Etat. La CLE constitue ainsi un parlement local de l'eau en charge de définir

les règles de gestion de cette ressource et les dispositions nécessaires à sa protection dans le temps. Les SAGE sont créés pour définir une stratégie locale, ils fixent les objectifs généraux d'utilisation, de mise en valeur, de protection quantitative et qualitative des ressources en eau et des écosystèmes aquatiques à l'échelle d'un bassin.

Contrats de Milieu



Carte des périmètres des six contrats de milieu des Pyrénées-Orientales.

Sègre en Cerdagne	achevé
Têt et Bourdigou	élaboration
Etang de Canet-St Nazaire	élaboration
Tech	achevé
Etang de Salses-Leucates	achevé
Agly	en émergence

Les structures porteuses et gestionnaires des contrats de milieu (rivière ou étang) sont les structures suivantes :

Structure porteuse	Titre du contrat
SMMAR (Syndicat Mixte des Milieux Aquatiques et des Rivières)	SAGE Haute vallée de l'Aude
SMPNR (Syndicat Mixte Protection des Nappes du Roussillon)	SAGE Nappes plaine du Roussillon
RIVAGE	SAGE Salses-Leucate
RIVAGE	Contrat Etang Salses Leucate
SMBVR (Syndicat Mixte Bassin Versant du Réart)	Contrat Etang de Canet St Nazaire
Communauté de Commune des Pyrénées-Cerdagne	Contrat Sègre en Cerdagne
SIGA TECH	SAGE Tech Albères
SIGA TECH	Contrat Tech
SMBVT (Syndicat Mixte Bassin Versant de la Têt)	Contrat Têt et Bourdigou
SMBVA (Syndicat Mixte Bassin Versant de l'Agly)	Accord cadre Bassin Versant de l'Agly



L'eau dans les Pyrénées-Orientales :

I. 2 Contexte et enjeux par territoire dans les Pyrénées-Orientales

L'eau reste sous pression....

L'évolution de la loi montre qu'au fur et à mesure des années les prises de conscience successives et collectives ont amené les pouvoirs publics à développer des outils structurant permettant de garantir un accès à l'eau pour tous, dans le respect de l'environnement. L'eau est reconnue comme une ressource relevant du patrimoine commun, indispensable à la vie quotidienne comme à de nombreuses sphères d'activité économique ; elle est aussi un des facteurs nécessaires au bon fonctionnement des milieux naturels. Des organes gestionnaires et des polices garantissent et structurent aujourd'hui l'utilisation de l'eau, dans une démarche de développement durable et selon des principes de citoyenneté participative.

Cependant force est de constater que ce cadre légal est parfois méconnu ; pour certains il est perçu comme une contrainte. Les territoires changent et les besoins augmentent. Ainsi les enjeux sur la ressource restent tout aussi prégnants.

Dans le Pyrénées-Orientales, des tendances simples permettent de cerner les enjeux concernant la gestion de la ressource pour les prochaines décennies :

- une croissance démographique forte, donc une augmentation de la demande en eau potable et une augmentation des rejets,
- une baisse des apports d'eau (pluie et neige) liée au changement climatique,
- une augmentation des besoins due à la hausse de température,

- des contraintes réglementaires supplémentaires sur les prélevés dans les cours d'eau et les nappes.

Partant de ces constats, certains territoires du département ne pourront cependant pas couvrir à terme leur besoin en eau ou à maintenir la qualité des eaux de surface. Le partage de la ressource n'en sera que plus difficile, d'autant qu'il est déjà sujet à de nombreux conflits d'intérêts. Emerge donc le besoin d'une plus grande concertation entre les usagers de l'eau. L'appropriation des questions relatives à l'eau par le grand public constitue une opportunité. Des sujets de sensibilisation forts sur le territoire restent à développer sur :

- ▶ **La qualité des eaux** : lutte contre la pollution, maîtrise des rejets, contrôle et maintien des capacités auto-épuratoires des milieux ;
- ▶ **La gestion quantitative** : gestion et partage de la ressource pour concilier les différents usages et les besoins du milieu, lutte contre la sécheresse ;
- ▶ **Les fonctionnalités naturelles et hydrogéomorphologiques des cours d'eau** : préservation des fonctionnalités et des milieux existants et réhabilitation de ceux qui sont altérés, continuité écologique, mobilité du fleuve, entretien de la ripisylve ;
- ▶ **La réduction de la vulnérabilité du territoire face aux risques d'inondations** : prévention, adaptation ;

Pour ce faire : les bons outils, à la bonne échelle...

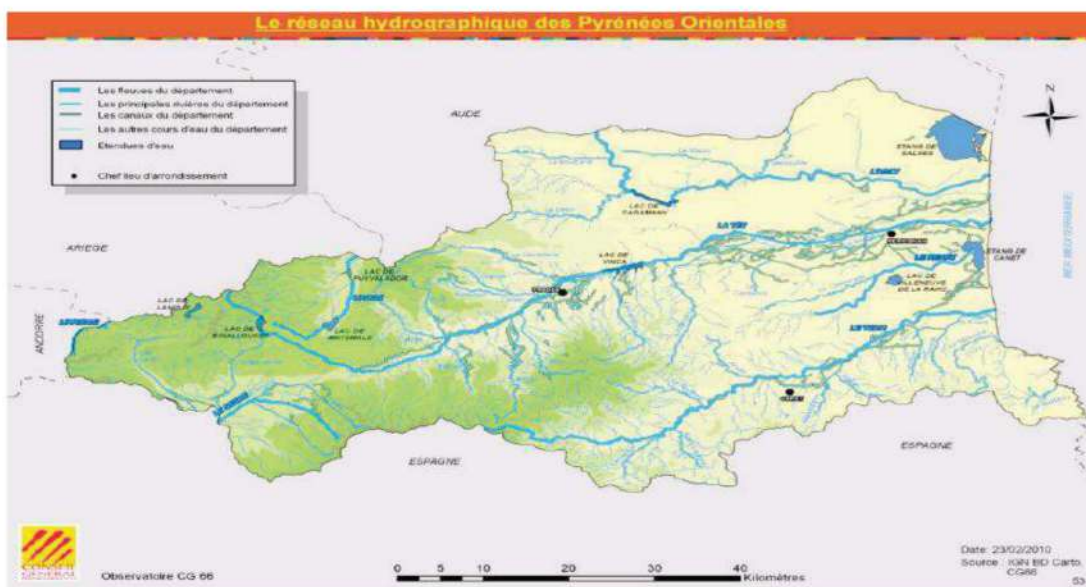
Le territoire des Pyrénées-Orientales possède des caractéristiques particulières en matière de ressources :

- il constitue pratiquement à lui seul un même « bassin versant » ;
- il possède un héritage patrimonial ancien constitué de 3000 km de canaux et de 4 grands ouvrages de stockage ;

- les nappes d'eau souterraines de la plaine du Roussillon et les formations calcaires des Corbières contiennent des réserves importantes ;

La gestion et le contrôle de la ressource sur un territoire est un exercice délicat. Organiser la gestion de l'eau à l'échelle d'un bassin versant permet d'associer la gouvernance à un cadre géographique selon une meilleure vision globale des besoins et des relations cause/conséquences, en amont et en aval d'un bassin. Le bassin versant semble ainsi être l'échelon idéal pour une gestion rationnelle de l'eau, dans le cadre d'une concertation rassemblant l'ensemble des acteurs d'un territoire.

LE SAVIEZ-VOUS ?



Réseau hydrographique des Pyrénées-Orientales : un réseau dense.

ZOOM

Un **bassin versant** est un territoire qui draine l'ensemble de ses eaux vers un exutoire commun, cours d'eau ou mer. On définit différents bassins versants en fonction de l'échelle de travail ou d'étude, depuis les parcelles de quelques dizaines de mètres carrés d'un minuscule affluent jusqu'aux façades continentales qui abreuvent les océans. Le bassin versant est limité par des frontières naturelles : les lignes de crêtes ou lignes de partage des eaux. De part et d'autre de ces lignes, les eaux des précipitations et des sources, ainsi que tous les éléments dissous ou en suspension (sédiments, pollution...), s'écoulent vers des exutoires séparés. Le bassin versant constitue le territoire pertinent pour traiter les causes en amont d'un problème lié aux eaux de surfaces : déficit d'eau, pollution, poissons, migrateurs, etc.

Dans les Pyrénées-Orientales, six bassins versants découpent le territoire :

Bassins versants	Gestionnaire
Le bassin versant de la Têt	SMBVT
Le bassin versant Tech-Albères-Côte Vermeille	SIGA TECH
Le bassin versant de l'Agly	SMBVA
Le bassin versant de l'Etang de Canet	RIVAGE
Le bassin versant de l'Aude	SMMAR
Le bassin versant du Sègre	CdC des Pyrénées Cerdagne

La dynamique de gestion locale représente un atout. Les actions de restauration ou de maintien du bon état des eaux ainsi que les actions d'éducation et de sensibilisation peuvent s'appuyer sur des réseaux territoriaux développés d'acteurs spécialisés.

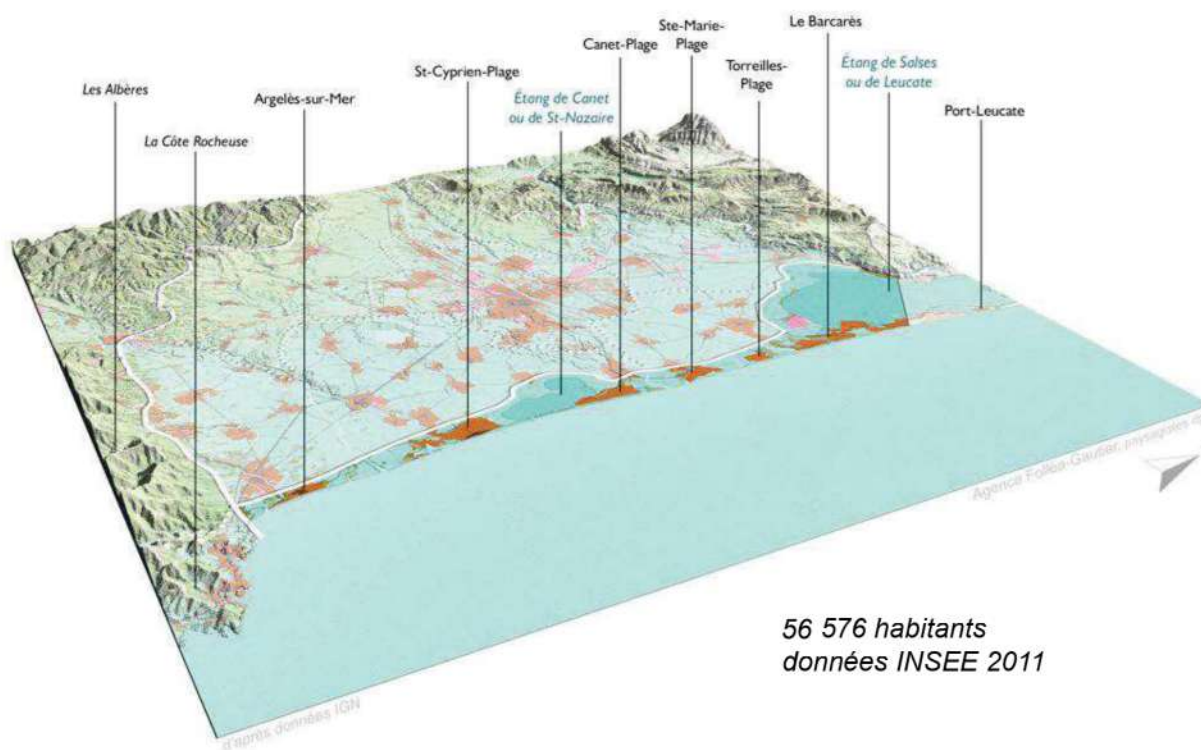
Pour en savoir plus

→ Conseil Départemental des Pyrénées-Orientales : www.ledepartement66.fr/390-les-rivieres.htm

→ DREAL Languedoc-Roussillon : <http://atlas.dreal-languedoc-roussillon.fr/pyrenees-orientales/fondements11.asp>







56 576 habitants
données INSEE 2011

La côte sableuse et lagunaire du Roussillon, prolongement naturel du littoral audois, s'étire depuis Port Barcarès jusqu'à Argelès-sur-Mer. Elle s'allonge sur toute la longueur de la plaine du Roussillon, depuis l'étang de Salses et les reliefs des Corbières, au nord, jusqu'aux Albères, qui plongent directement dans la mer, au sud. Son épaisseur fluctue entre 1 et 10 km, avec une limite progressive entre le littoral et la plaine du Roussillon, par une transition en douceur entre les terres cultivées et les zones humides et sableuses de la côte. La côte offre des paysages de plages de sable, un mince cordon dunaire, des lagunes et des zones humides, dont deux plans d'eau : l'étang de Salses et celui de Canet.

Avec l'essor du tourisme balnéaire, le littoral s'est largement urbanisé. Bien que l'économie locale puisse jouir des bienfaits de l'afflux important de touristes durant la période estivale, l'aménagement important des bords de mer peut avoir un impact destructeur sur les écosystèmes et le maintien des barrières naturelles, prévenant le risque de submersion marine.



Les zones humides sont des zones de transition, des lisières entre le milieu terrestre et le milieu aquatique. Il existe de multiples classifications des zones humides. Les zones humides du littoral sont des zones où s'affrontent eaux douces et marines, avec un brassage continu de matière en suspension dans les eaux. Il s'agit principalement des sansouïres, les dunes, les lagunes et étangs saumâtres, les étangs et marais d'arrière-dunes ainsi que les herbiers marins. La submersion des terres, la salinité de l'eau (douce, saumâtre ou salée) et la composition en matières nutritives de ces territoires subissent des variations journalières, saisonnières ou annuelles qui dépendront du climat, du type de sol, ou encore de la gestion de ces milieux. Ces espaces fragiles sont des « éponges naturelles » qui reçoivent de l'eau, la stockent et la restituent. Ils servent de soutien à l'étiage et à l'écrêtement des crues, notamment en cas de submersion marine. Les zones humides empêchent en effet l'érosion du littoral et servent de barrières naturelles en cas d'inondation des zones côtières. L'ensemble de ces fonctions sont notamment rendues possibles grâce à l'incroyable biodiversité floristique et faunistique présente à l'intérieur de ces écosystèmes.

L'urbanisation massive des côtes et l'agrandissement des stations balnéaires, l'augmentation des besoins en eau pour l'accueil et le loisir des touristes, la « cabanisation », à savoir l'occasion temporaire et parfois illicite des espaces côtiers (implantation de mobil-home, caravanes), le réchauffement climatique, sont autant de phénomènes qui contribuent à la pollution et à la destruction de ces espaces. Les enjeux sont donc multiples, d'où la nécessité de sensibiliser les élus, les communes et les habitants dans le maintien et la préservation de ces milieux.



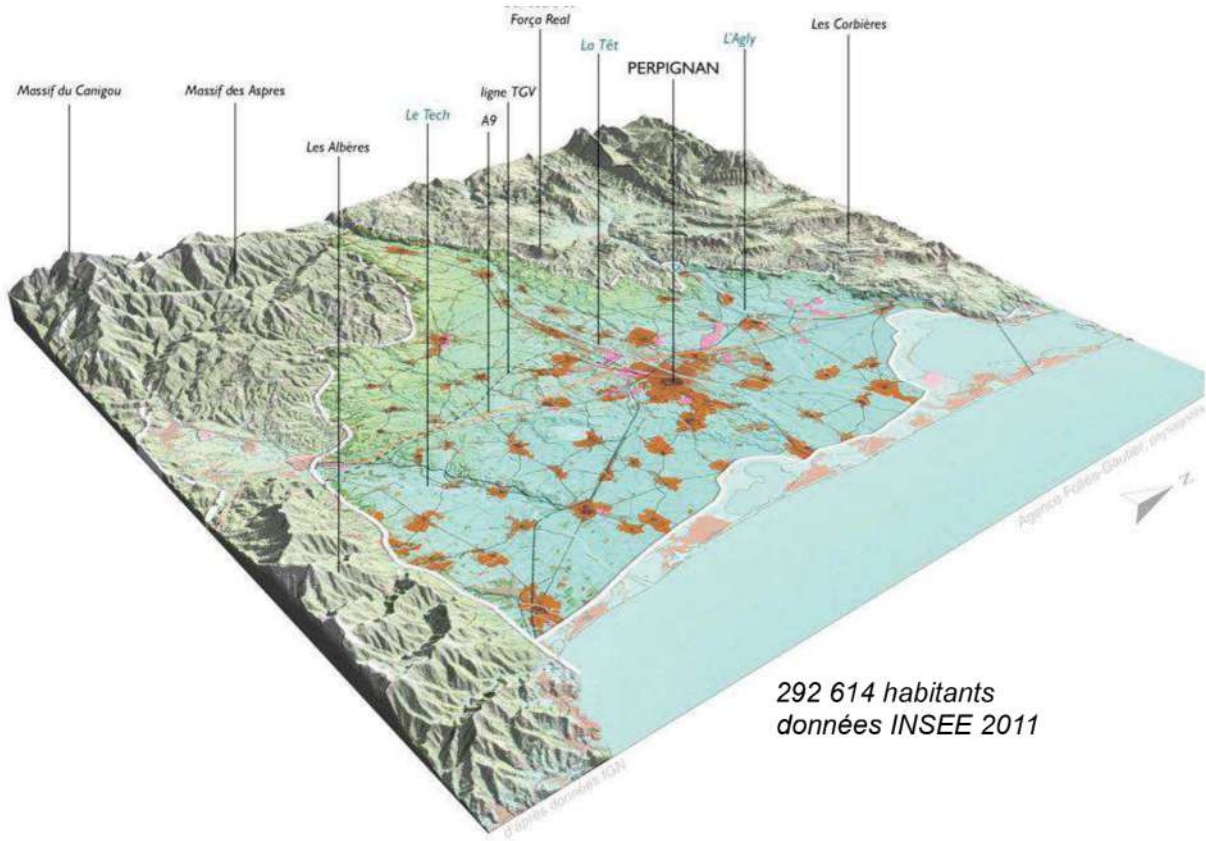
Complexe lagunaire de Salses-Leucate

POUR EN SAVOIR +

Les structures gestionnaires de l'eau	Les structures d'EEDD Tram' 66
RIVAGE	Labelbleu
Syndicat Mixte Bassin Versant de la Têt	Ateliers Nature et Ecriture
SIGA Tech	Les Petits Débrouillards
	Addicterra
	La compagnie Cielo



la plaine du Roussillon

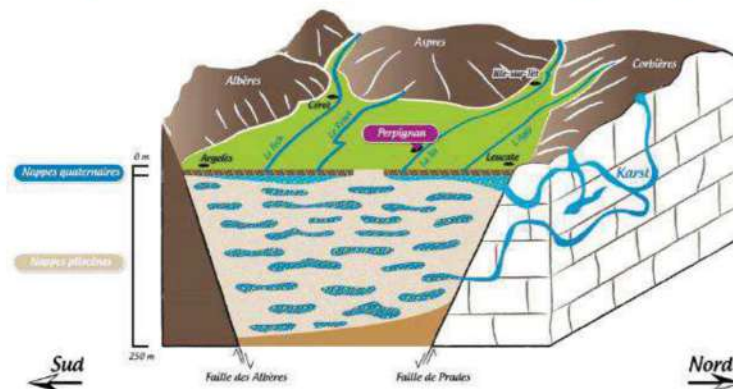


292 614 habitants
données INSEE 2011



Les nappes souterraines de la plaine du Roussillon

Les nappes de la plaine du Roussillon permettent l'alimentation en eau potable de tout le territoire et le soutien d'activités économiques majeures comme l'agriculture et le tourisme. Les nappes se composent d'une succession de niveaux de sables et de graviers pouvant se remplir d'eau, telle une éponge, sur des zones plus ou moins isolées entre elles, en fonction de niveaux moins perméables. La composition de ce sol correspond à l'accumulation de sédiments apportés par les différents fleuves du Roussillon.



Deux familles de nappes majeures se distinguent dans leur fonctionnement :

- A quelques mètres de la surface, dans les alluvions des cours d'eau, se trouvent les nappes du Quaternaire. **Les nappes quaternaires** s'alimentent en fonction du niveau de **pluviométrie et des cours d'eau** avec lesquels elles sont en relation. Les quantités d'eau présentes dans les nappes quaternaires sont donc sensibles aux fluctuations climatiques.
- Situés dans des terrains plus profonds et jusqu'à 200 m de profondeur se trouvent les **nappes du Pliocène**. Naturellement isolées de la surface par d'importantes épaisseurs d'argile, les nappes du Pliocène sont bien protégées. Naturellement filtrée grâce à la porosité des sols, l'eau souterraine est de meilleure qualité que l'eau de surface.

Situés dans des terrains du Pliocène et du Quaternaire, l'ensemble de ces nappes est également appelé nappes plio-quaternaires. Le fonctionnement des nappes plio-quaternaires est intimement lié aux différents systèmes de ressources connexes, tels que les canaux et les karsts des Corbières, d'autres servent d'exutoire (fleuves, mer etc.).

Depuis les années 60, le niveau d'eau de ces nappes a cependant baissé, mettant actuellement en péril la pérennité de ces ressources naturelles. La multiplication des forages, notamment des forages non déclarés, entraîne des difficultés majeures sur le contrôle, la gestion et la préservation de la ressource, en plus des déséquilibres de type :

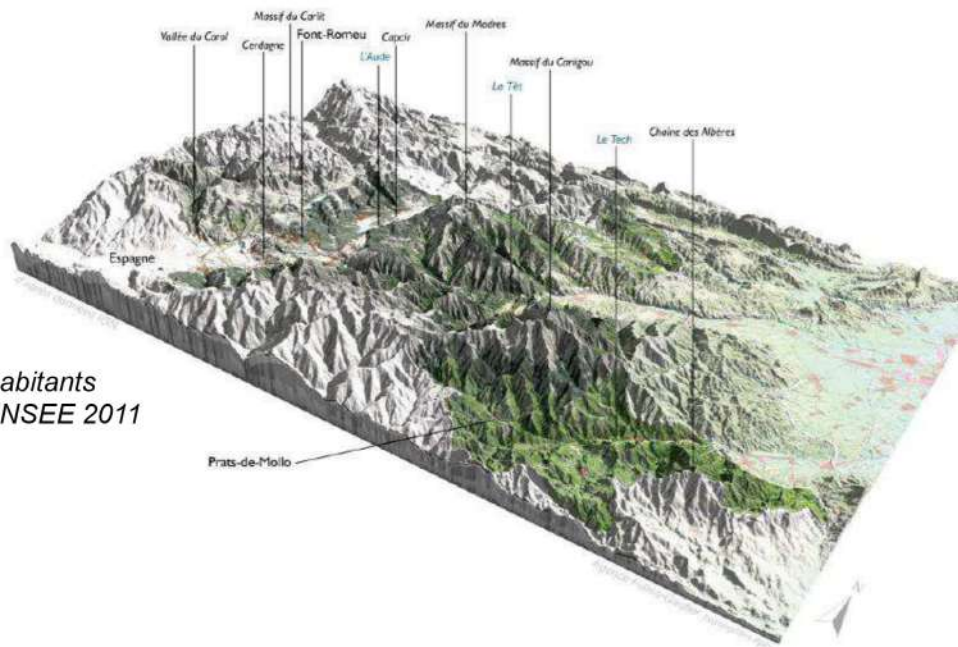
- **Quantitatifs** : les niveaux des nappes profondes baissent depuis plusieurs dizaines d'années.
- **Qualitatifs** : même si la qualité globale des nappes reste bonne, des pollutions sont apparues ponctuellement sur certains secteurs de la plaine.

Cette situation, bien que préoccupante, n'est pas irréversible, tant qu'une gestion collective et raisonnée puisse être mise en l'oeuvre pour maintenir et préserver le bon état des nappes.

POUR EN SAVOIR +

Les structures gestionnaires de l'eau	Les structures d'EEDD Tram' 66
Syndicat Mixte de Protection Nappes du Roussillon	Labelbleu
Syndicat Mixte du Bassin Versant de la Têt	Ateliers Nature et Ecriture
Syndicat Mixte Bassin Versant du Réart	Les Petits Débrouillards
Syndicat Mixte Bassin de l'Agly	Addicterra
	La compagnie Cielo

la montagne



66 036 habitants
donnée INSEE 2011



Les canaux d'irrigation en montagne

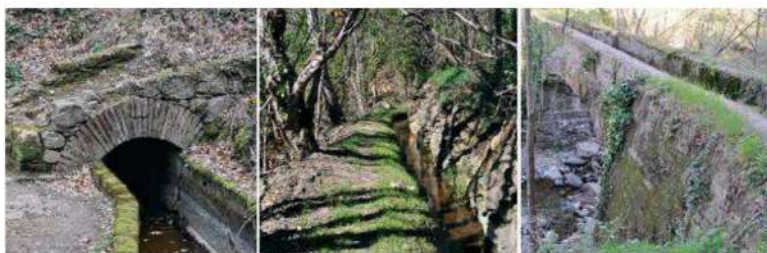
L'irrigation est indispensable pour l'agriculture. Elle pose cependant des défis importants pour l'agriculture de montagne. Au sein de hauts territoires ruraux, l'homme n'aurait pu s'installer et vivre durablement s'il n'avait appris à gérer la ressource en eau.

Envahis par la neige en hiver et souffrant de la sécheresse en été, les catalans ont réussi à domestiquer la myriade de cours d'eau qui jalonnent leurs montagnes, grâce à la construction de canaux. La conduite de l'eau depuis les points de captage dans les torrents d'altitude jusqu'aux prés et labours, a nécessité le creusement de dizaines de kilomètres de canaux et rigoles et l'usage de nombreuses techniques de canalisations (tunnels ; siphon aqueduc de pierres, etc.). Les canaux en distribuant l'eau de la montagne ont notamment permis de diversifier et d'étendre les cultures, de maintenir l'élevage et la préservation des milieux montagnards.

Ces aménagements ingénieux ont été conçus dès le Moyen Age. Les populations locales ont réussi à capter, transférer et distribuer l'eau salvatrice du haut en bas des versants. Mais après une période d'exode et le transfert des activités économiques vers les zones urbaines, ces réseaux d'irrigation ont eu une utilité moins importante, c'est pourquoi beaucoup sont tombés en désuétude.

Ces canaux constituent aujourd'hui un riche patrimoine social, bâti et paysager. Les canaux encore en usage, sont gérés par les ASA (Associations Syndicales Autorisées) regroupant les propriétaires irrigants d'un secteur qui assurent leur gestion, l'entretien et l'organisation des « tours d'eau » (créneaux horaires pendant lesquels les agriculteurs peuvent arroser leurs cultures). Encore faut-il que ces organisations de gestion fonctionnent.

Actuellement la pollution des cours d'eau (pesticides, déchets), la dégradation des infrastructures (à certains endroits difficilement accessibles), le défaut de moyens destinés à leur entretien et le manque de responsabilisation de certains usagers menacent le devenir de ces aménagements. Les pressions sur l'eau étant de plus en plus importantes, l'acheminement de l'eau et les prises d'eau sont parfois même devenues impossibles.



POUR EN SAVOIR +

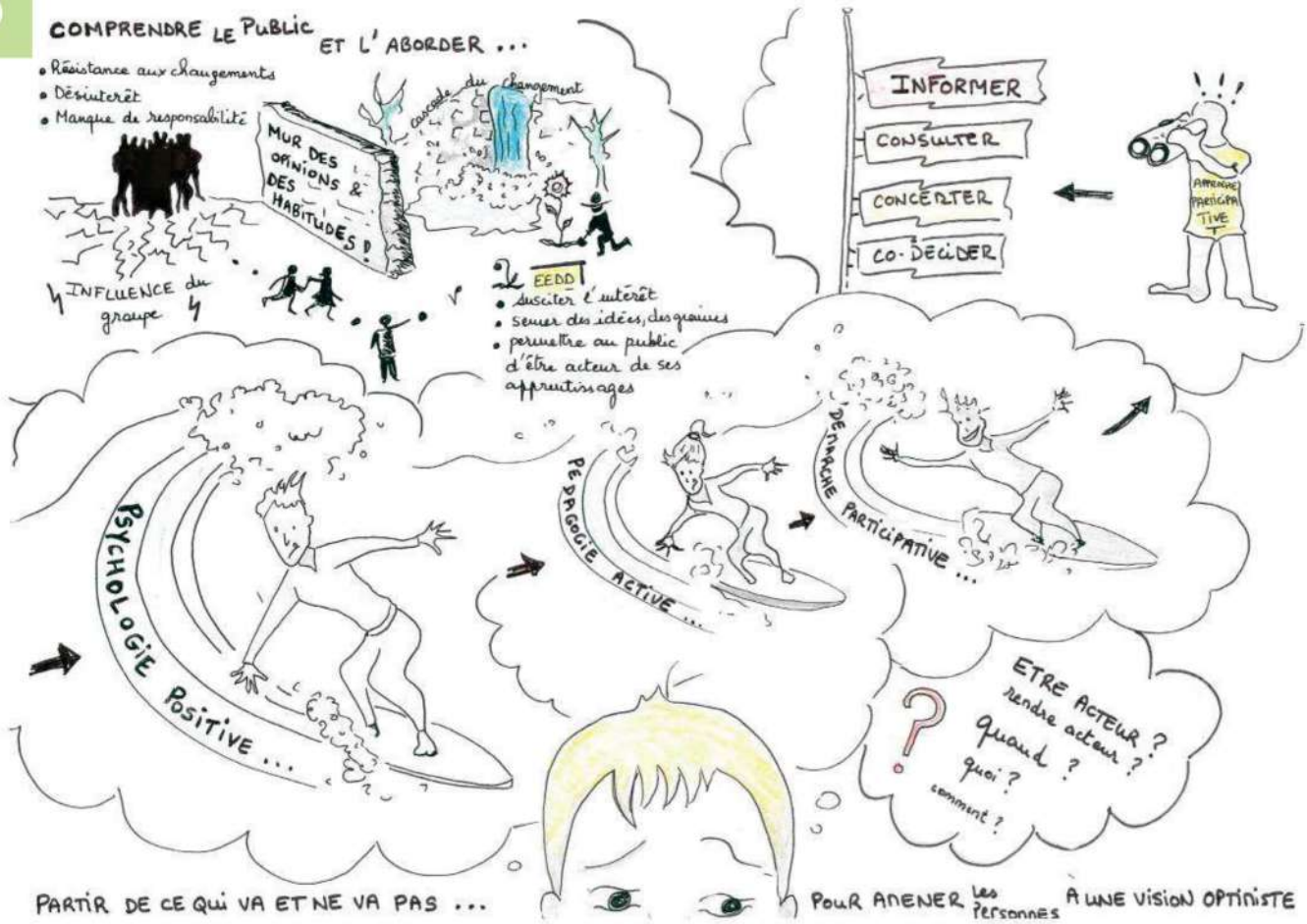
Les structures gestionnaires de l'eau	Les structures d'EEDD Tram' 66
La Communauté de Communes Pyrénées Cerdagne	Eyne Développement Durable
Syndicat Mixte du Bassin Versant de la Têt	Ateliers Nature et Ecriture
Syndicat Mixte du Bassin Versant de la Têt	La Coume
Syndicat Mixte Bassin de l'Agly	Accueil et Découverte en Conflent
	La compagnie Cielo
	Addicterra
	KERA

PHILOSOPHIE



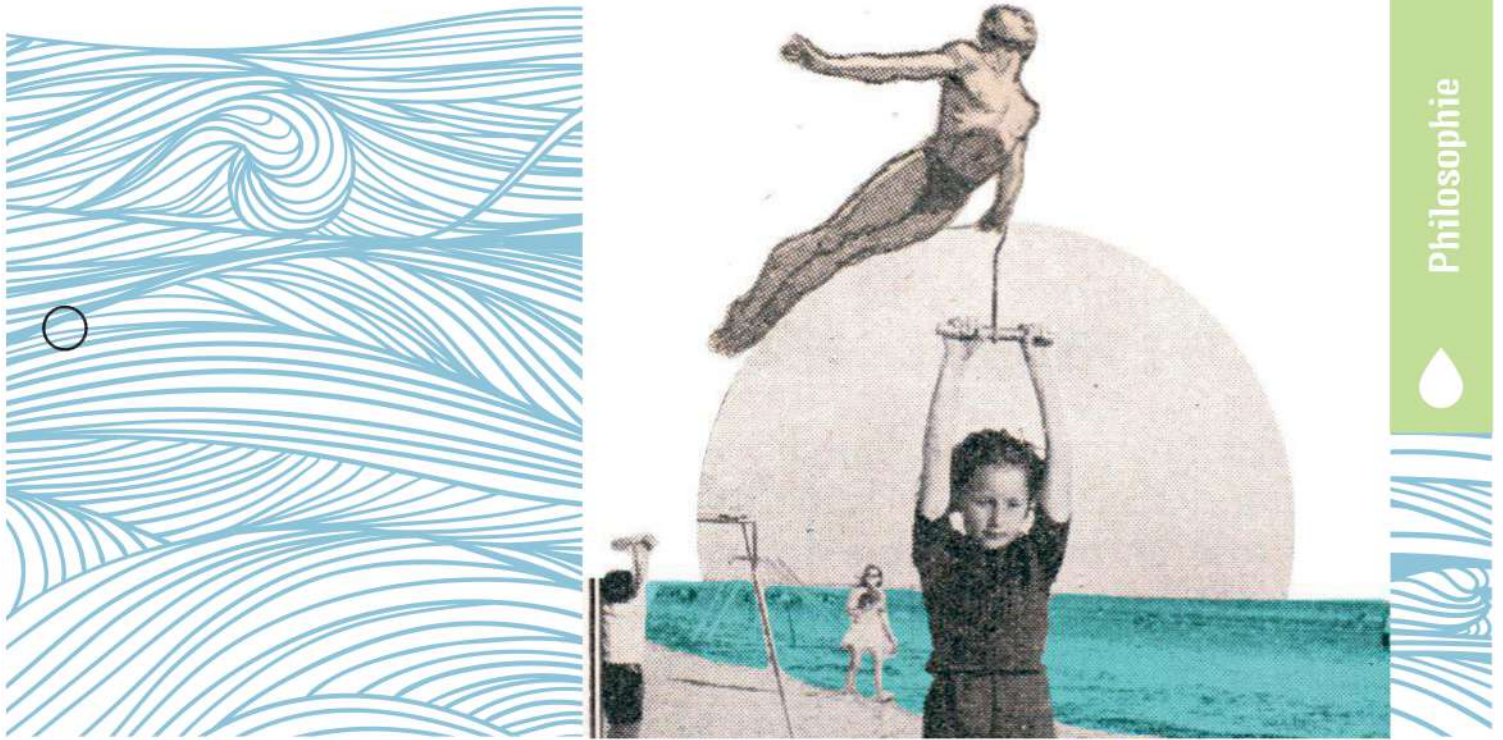
Dans la partie philosophie

vous trouverez....



Il est important de comprendre le public pour mieux l'aborder

- Dépasser l'obstacle des opinions et des habitudes pour susciter l'intérêt
- Partir de ce qui va avant d'aborder ce qui ne va pas pour développer des idées positives d'action et permettre au public d'être acteur de ses apprentissages et de son propre changement
- Par la psychologie positive
- Par la pédagogie active
- Et grâce aux démarches participatives



II. Pour sensibiliser le grand public, savoir surfer sur la bonne vague

Au regard des enjeux, les actions de sensibilisation constituent un objectif prioritaire. La gestion raisonnée de la ressource en eau et sa préservation à l'échelle locale n'est possible qu'à la condition que les acteurs d'un territoire s'accordent à adopter de bonnes pratiques de consommation, dans un effort de civisme et de solidarité. Force est de constater cependant que de nombreux comportements vont encore à l'encontre de cette démarche, ex : arrosage des pelouses à flot des jardins publics en plein été, lavages récurrents des véhicules, etc. Il apparaît que la pratique des uns s'oppose parfois aux habitudes de consommation et pratiques des autres.

Si l'on s'en tient au bilan d'actions éducatives et de sensibilisation déjà menées à l'échelle du territoire, il advient que la sensibilisation du grand public, notamment du public adulte, s'avère être une tâche difficile, souvent complexe. Seules les personnes déjà concernées et sensibles aux enjeux acceptent de se mobiliser. Ainsi, comment mieux appréhender le grand public, l'informer et de quelle façon doit-on s'y prendre pour sensibiliser ce dernier, sans le contraindre ?

La philosophie défendue ici, a pour objectif principal de rendre chacun, acteur du changement : dans ses apprentissages, sa mobilisation et la proposition de solutions. Elle s'inspire de plusieurs approches, anciennes ou très récentes,

en tout cas, en leur temps, novatrices, issues de la psychologie sociale. Dans le cadre de la sensibilisation du grand public, cette philosophie expose un état d'esprit de travail, permettant de s'interroger sur la façon de transmettre un message et de mobiliser différents acteurs dans une démarche participative. Elle vous guidera tout au long de l'élaboration de votre projet et vous propose un fil conducteur et des bases fondamentales dans la construction d'un événement de sensibilisation sur l'eau.

II.1 Les courants de la psychologie sociale ont le vent en poupe

Parvenir à sensibiliser le grand public sur des thématiques délicates telles que l'eau et son partage, implique de savoir dépasser certains obstacles psychosociaux qui conditionnent parfois les personnes à l'immobilité et le rejet : désintérêt, résistance au changement, manque de responsabilisation, etc. Saisir les caractéristiques psychosociologiques de l'individu et se rendre compte des phénomènes propres aux dynamiques de groupe, peut s'avérer intéressant. Car sans une attention portée sur la manière de transmettre un message, une initiative de sensibilisation dont le contenu pédagogique peut être techniquement et scientifiquement pertinent, s'expose au risque de ne pas susciter



« Vous connaissez peut-être Jean de Florette. Quel est le thème central de cette œuvre ? L'eau, et sa rareté. Dans cette histoire, Jean Cadoret croisa deux sortes de personnes : ceux qui ne voyaient que son "défaut", le problème, la bosse, et ceux qui voyaient l'homme, ses qualités, sa vie, avant de voir la bosse. Deux visions différentes pour considérer notre environnement, deux façons d'être et d'agir. Les premiers, centrés davantage sur eux-mêmes, leurs problèmes, leurs ambitions, etc., n'ont fait qu'empirer la situation, provoqué des drames, ont profité... un temps, avant que les événements ne se retournent contre eux. Si les deuxièmes, davantage prêts à aider, au moins à faire preuve de compassion, dont le regard ne provoque pas un dos plus voûté, mais un dos qui se redresse, étaient intervenus, les événements ne se seraient pas déroulés ainsi, et l'œuvre aurait été toute autre. Ils se sont toutefois manifestés par la suite... C'est un peu en cela que nous aide la psychologie positive : changer d'angle de vue sur le monde qui nous entoure ! »

la participation, l'engouement voire à l'inverse d'engendrer l'adoption de comportements allant à l'opposé du message initial.

Du « grand public » aux différents publics, il y a donc l'individu

Qu'entend-t-on par « grand public » : cette dénomination créée par les sociologues semble pratique pour signifier un type de groupe, mais en réalité elle ne nous donne que peu d'informations sur les caractéristiques de ce dernier. Lorsque l'on s'adresse au grand public on s'adresse en vérité à différents publics : les enfants, les agriculteurs, les collectivités, les touristes, les élus, les habitants d'un village, etc, avec leurs aspirations et leurs valeurs propres.

Les publics correspondent finalement à différents groupes sociaux, groupes qui peuvent eux-mêmes être divisés en sous groupes (ex : jeunes, actifs, retraités). Chaque groupe social possède des valeurs, des croyances, des normes sociales ainsi qu'une culture commune, ce qui implique l'hétérogénéité des caractères qui composent le terme « grand-public ». Ainsi le premier objectif de la sensibilisation consiste à être en capacité de réunir des publics hétérogènes et de les mobiliser autour d'opinions communes.

Les opinions déterminent les comportements et déclenchent des actes ou des actions chez les

ZOOM

- **Valeurs** : une valeur est un principe de référence partagé par un ensemble d'individus. Chaque société reconnaît des valeurs qui orientent le système de pensées des individus et qui guident leurs conduites. Les valeurs s'expriment au travers des normes sociales.
- **Normes** : la norme correspond à un ensemble de règles et de modèles de conduite dont la transgression génère des sanctions. Elle fixe les limites de l'acceptable dans une société et permet de réguler les jugements et les conduites.
- **Croyances** : la croyance correspond à la position d'un individu par rapport à une idée. Ces positions ne sont pas scientifiquement fondées ni empiriquement démontrables.

personnes. Les opinions se répandent et s'organisent dans les systèmes de pensées, elles sont parfois si fortes et si ancrées qu'elles résistent à l'information contraire et peuvent nier parfois l'évidence. Ainsi toute opinion assumée par un individu ou un groupe correspond à une prise de position. Exemple : « l'eau est une ressource menacée, je me dois de ne pas la gaspiller ».

POINT VIGILANCE !

il existe souvent des écarts entre les « dire » d'un individu interrogé, avec ses opinions réelles. Il faut en effet savoir dissocier « les opinions de façades », celles qui connotent un besoin de protection voire de conformité, et les convictions personnelles, parfois contraires à l'opinion générale. En gros peu de personnes vont se déclarer défavorables à l'utilisation raisonnée de la ressource en eau, comptes tenus des discours actuels en faveur de l'environnement ; pour certains ce seront des opinions de façades pour d'autres ce seront de réelles convictions.

Ainsi pourquoi les individus ne réagissent-ils pas à la sensibilisation de la même manière ?

- **Ceci parce que les opinions fonctionnent comme un mode de défense :** nous ne sommes pas enclins à la souffrance, l'opinion concourt donc à éloigner toute prise de conscience gênante voire empêche la perception de réalités menaçantes, angoissantes (exemple de la raréfaction de la ressource en eau annoncée dans les années à venir). Lazarsfeld et all. (1954) démontrent que les individus vont même jusqu'à rechercher l'information qui s'accordent avec leurs opinions et qu'un certain pourcentage de personnes ne modifie pas ses opinions quelles que soient l'importance et l'intensité de l'information contraire apportée.
- **Parce que certaines personnes n'ont pas d'opinion :** c'est le cas des individus indifférents par inertie ou par désintérêt pour les problèmes d'actualité, le cas de ceux qui se sentent trop distants de la réalité ou des problèmes avérés (exemple sur les phénomènes de désertification liés au manque d'eau dans les zones sahéliennes), ceux qui manquent de culture ou d'information, ceux qui hésitent, les sceptiques, voire les privatisés (tel est celui qui après avoir milité pour une cause, a été démoralisé ou convaincu des limites de son action).

Pourquoi les individus et leurs opinions résistent-ils aux changements, à l'adoption de nouvelles pratiques, de nouveaux comportements ?

- **Ceci à cause d'habitudes ancrées :** l'habitude n'est autre qu'un support de repères et de familiarités, donc un antidote aux subtilités et aux dangers de l'inconnu. L'habitude sert de retranchement protecteur et identitaire pour beaucoup d'entre nous, elle offre un cadre d'appui et d'orientation pour nos actions.

En d'autres termes, s'intéresser au « grand public », le mobiliser, l'intéresser et le faire réfléchir implique de nombreuses prises en compte à l'échelle de l'individu, du groupe, de la société et de ses influences culturelles. L'opinion et les habitudes étant largement déterminantes dans l'adoption d'attitudes et de comportements quotidiens, il devient intéressant de comprendre comment faire bouger ces lignes, notamment en s'intéressant à l'influence et aux phénomènes du groupe sur l'individu.

Pour plus en savoir plus


- SOUBRA, J., (2006). Document Graine L.R : L'individu et son comportement : comment mieux le comprendre ?
- CAROL S, CAROLYN C. MORF, A. T. PANTER, The Sage Handbook of Methods in Social Psychology, SAGE, 2004, p. 119
- Paul F. LAZARFELD and William N. MCPHEE Voting : a study of opinion formation in a presidential campaign, 1954
- Kurt LEWIN, Frontiers in Group Dynamics, 1946.

L'influence du groupe

Un groupe pour fonctionner a besoin d'homogénéité. C'est pourquoi l'influence sociale ou la pression sociale exercée par un groupe sur un membre aboutissent à lui imposer ses normes dominantes. Sous les pressions implicites du groupe, les individus modifient leurs opinions et leurs comportements dans une perspective d'intégration, par mimétisme.

ZOOM

Le conformisme (influence de la majorité) : le conformisme se manifeste par le fait qu'un individu modifie ses comportements, ses attitudes, ses opinions, pour les mettre en harmonie avec ce qu'il perçoit être les comportements, les attitudes, les opinions du groupe dans lequel il est inséré ou il souhaite être accepté.



Autrement dit comment s'y prendre pour changer les mentalités et le comportement des personnes ? Comment favoriser l'adoption d'attitudes favorables à la préservation de la ressource en eau ? Comment promouvoir de nouvelles habitudes individuelles et collectives allant dans le sens de l'écocitoyenneté ? Enfin comment donner envie ?

Pour ce faire : différentes techniques

● L'art d'obtenir sans imposer :

Au milieu du siècle dernier, par souci d'économie, le gouvernement américain chercha à inciter la population à consommer davantage d'abats. Des conférences et autres actions de communication furent mises en place, sans grands effets, la consommation des bas morceaux ne faisant pas l'unanimité. Kurt Lewin, psychologue spécialisé dans la psychologie sociale et l'étude des comportements, mit alors en place une expérience novatrice. Il proposa à un groupe de ménagères des conférences avec arguments percutants et à un autre groupe des réunions-discussions animées par un expert. Quelques mois plus tard, 3% des ménagères du premier groupe et 32% du deuxième groupe avaient changé de comportement, soit dix fois plus par la méthode de débats participatifs.

Cette expérience, suivie de nombreuses autres, met ainsi en lumière l'importance des dynamiques collectives, capables de faire changer les comportements des individus là où l'incitation voire la contrainte n'ont pas beaucoup d'effets.

Pour plus en savoir plus

→ Le site des Expériences de Psychologie Sociale : www.psychologie-sociale.com

● « Le pied dans la porte »

« Obtenir un peu, pour obtenir beaucoup par la suite » est une méthode basée sur l'engagement, dont le principe est simple : demander peu au départ pour en demander davantage ensuite (Freedman et Fraser, 1966). La procédure consiste à obtenir d'un individu un petit acte qui va le prédisposer à accepter par la suite un acte précis plus coûteux.

Dans une étude visant à éprouver l'efficacité de cette méthode, Dufourcq-Brana et al. (2006)

voulaient convaincre des personnes de trier leurs déchets ménagers et tenir un carnet de tri. Seulement 8% des personnes sollicitées ont suivi ces consignes. Or, en suivant la méthode du "pied dans la porte" (ici remplir un court questionnaire sur le tri), ce taux atteignait 44% des personnes, soit cinq fois plus.

Pour en savoir plus

→ DUFOURCQ-BRANA M., PASCUAL A., GUÉGUEN N. (2006), « Déclaration de liberté et pied-dans-la-porte », *Revue internationale de psychologie sociale*, 19, 173-187.
→ FREEDMAN J.L., FRASER S.C., (1966). « Compliance without pressure : the foot-in-the-door technique », *Journal of Personality and Social Psychology*, 4, 195-202

● La psychologie positive

Il s'agit de « l'étude des conditions et processus qui contribuent à l'épanouissement des individus, des groupes et des institutions » (Gable et Haidt, 2005). Pour résumer, nous pouvons dire que les émotions positives apportent de nombreux bénéfices sur le plan social. Susciter des émotions positives à l'égard des sociétés humaines et de leur environnement, permet de dépasser la relation souvent culpabilisante, destructrice et menaçante, entretenue entre les hommes et la nature. Ainsi une personne "optimiste" sera bien plus active et envisagera avec envie les changements nécessaires. L'objectif est d'insister sur la notion de bien-être individuel et collectif, en évoquant la nécessité de satisfaire les besoins individuels tout en tenant compte de ceux des autres, en particulier des générations futures.

Pour en savoir plus

→ "Introduction à la psychologie positive", aux éditions Dunod, sous la direction de Jacques LECOMTE, 16, 243-255,
ou le site <http://www.psychologie-positive.org/>
→ GABLE S.L., HAIDT J. (2005), « What (and why) is positive psychology ? », *Review of General Psychology*, 9(2), 103-110.

● La pédagogie active

La pédagogie active, ainsi que les méthodes de pédagogie associées, ont pour objectif de rendre le public acteur de ses apprentissages, afin qu'il construise ses savoirs à travers des situations de recherche. Freinet écrivait en 1964 : « La voie normale de l'acquisition n'est nullement l'observation, l'explication et la démonstration, processus essentiels de l'École, mais le tâtonnement expérimental, démarche naturelle et universelle », « Les acquisitions ne se font pas comme l'on croit parfois, par l'étude des règles et des lois,



Comité Rivière du Sègre

PRÉSENTATION

TYPLOGIE D'ACTEUR

Instance de concertation dans le domaine de l'eau à l'échelle du bassin versant, portée par la Communauté de Communes « Pyrénées-Cerdagne »

TERRITOIRE(S) D'ACTION

Bassin versant du Sègre (Pyrénées Orientales, à la frontière espagnole)

MISSIONS/OBJECTIFS

- Elaboration du PGRE (Plan de Gestion de la Ressource en Eau) du BV, en concertation avec tous les acteurs locaux, mais aussi les partenaires techniques et financiers, dans un contexte transfrontalier prépondérant
- Mission d'appui auprès des usagers de l'eau pour un meilleur partage de la ressource et la réalisation d'économies d'eau
- Préparation de la prise de compétence GEMAPI par l'EPCI au 1er janvier 2018
- Sensibilisation / Communication sur la nécessité de protéger et gérer les ressources en eau du territoire

MISE EN OEUVRE DES MISSIONS/OBJECTIFS

Le processus engagé sur le BV du Sègre est long et complexe, particulièrement en raison de l'aspect transfrontalier du territoire. Il passe par une large concertation avec les acteurs locaux et les partenaires. Echelonné sur plusieurs années, l'élaboration du PGRE répond à l'enjeu de résorption des déficits quantitatifs identifiés sur le BV.

EDUCATION À L'ENVIRONNEMENT

TYPES D'ÉVÉNEMENTS OU D'ACTIVITÉS

- Elaboration de plaquettes d'information diverses et variées : obligations des propriétaires riverains, rôle des canaux d'irrigation, importance de la ressource
- Utilisation d'une mallette pédagogique destinée aux enfants scolarisés sur le territoire
- Participation, parmi d'autres acteurs, au « Printemps de l'Eau » organisé par l'association KERA Nature (interventions lors de ballades « au fil de l'eau » ...)

TYPES DE PUBLICS RENCONTRÉ LE + SOUVENT

Public local, souvent familial

TYPE(S) DE PUBLIC(S) MOINS FACILE À RENCONTRER

Public « touristique », peu concerné par les notions d'économies d'eau lorsqu'ils sont en vacances ou usagers espagnols (très nombreux sur le territoire)





RESSOURCES ET PARTENARIATS



COMPÉTENCES POUR L'ORGANISATION D'ÉVÈNEMENTS SUR L'EAU

- ✓ Apporter des connaissances techniques sur l'eau et sa gestion
- ✓ Informer sur la réglementation en vigueur
- ✓ Proposer une mise à disposition de site
- Concevoir des animations spécialisées
- Accompagner méthodologiquement sur la pédagogie de projet
- Communiquer
- Proposer un appui financier

TYPES DE RESSOURCES PÉDAGOGIQUES MIS À DISPOSITION

- Expositions
- Mallettes pédagogiques/jeux
- Ouvrages/plaquettes/documents
- Multimédia

INTÉRÊT POUR LA RÉALISATION D'UN ÉVÈNEMENT DE SENSIBILISATION SUR LA THÉMATIQUE DE L'EAU AU SEIN DE VOTRE TERRITOIRE D'ACTION

- ✓ Sensibiliser et toucher un plus large public sur vos actions et les enjeux
- Développer une politique locale
- Répondre à vos objectifs de mission
- Vous faire connaître
- Valoriser un site dont vous avez la gestion
- Développer de nouveaux partenariats
-





Département des Pyrénées-Orientales

PRÉSENTATION

TYPOLOGIE D'ACTEUR

Collectivité territoriale

TERRITOIRE(S) D'ACTION

Le territoire départemental des Pyrénées-Orientales

MISSIONS/OBJECTIFS

<http://www.vie-publique.fr/decouverte-institutions/institutions/collectivites-territoriales/competences-collectivites-territoriales/quelles-sont-competences-exercees-par-departements.html>

MISE EN OEUVRE DES MISSIONS/OBJECTIFS

Vote de l'Assemblée Départementale pour la mise en oeuvre d'actions (réalisées en régie, par des prestataires, partenaires....).

EDUCATION À L'ENVIRONNEMENT

TYPES D'ÉVÉNEMENTS OU D'ACTIVITÉS

- Assises Départementales de l'EEDD 2012 sur la thématique de l'Education à l'Eau
- Offres pédagogiques scolaires sur les sites naturels gérés par le Département
- Projets d'EEDD dans le cadre du dispositif pédagogique du Département à destination des collégiens
- Fête de la Nature sur les sites naturels gérés par le Département
- Organisation de visites à la demande sur les barrages Départementaux et panneaux d'information sur ces sites
- Interventions pédagogiques dans les collèges et conférences sur les pesticides pour le grand public

TYPES DE PUBLICS RENCONTRÉ LE + SOUVENT

Collégiens, scolaires. Grand public, associations

TYPE(S) DE PUBLIC(S) MOINS FACILE À RENCONTRER

Ressources et partenariats





RESSOURCES ET PARTENARIATS

COMPÉTENCES POUR L'ORGANISATION D'ÉVÈNEMENTS SUR L'EAU

- ✓ Apporter des connaissances techniques sur l'eau et sa gestion
- Informer sur la réglementation en vigueur
- Proposer une mise à disposition de site
- ✓ Concevoir des animations spécialisées
- ✓ Accompagner méthodologiquement sur la pédagogie de projet
- Communiquer
- Proposer un appui financier

TYPES DE RESSOURCES PÉDAGOGIQUES MIS À DISPOSITION

- Expositions
- ✓ Mallettes pédagogiques/jeux
- Ouvrages/plaquettes/documents
- Multimédia
- ✓ Autres : dispositif du Science Tour (laboratoire mobile)

INTÉRÊT POUR LA RÉALISATION D'UN ÉVÈNEMENT DE SENSIBILISATION SUR LA THÉMATIQUE DE L'EAU AU SEIN DE VOTRE TERRITOIRE D'ACTION

- ✓ Sensibiliser et toucher un plus large public sur vos actions et les enjeux
- Développer une politique locale
- ✓ Répondre à vos objectifs de mission
- ✓ vous faire connaître
- Valoriser un site dont vous avez la gestion
- ✓ Développer de nouveaux partenariats
-



 contact



Perpignan Méditerranée Métropole

PRÉSENTATION

TPOLOGIE D'ACTEUR

Communauté urbaine

TERRITOIRE(S) D'ACTION

La communauté urbaine regroupe 36 communes en périphérie urbaine:

BAHO BAIXAS BOMPAS CABESTANY CALCE CANET-EN-ROUSSILLON CANOHÈS CASES DE PENE CASSAGNES ESPIRA DE L'AGLY ESTAGEL LE BARCARES LE SOLER LLUPIA MONTNER OPOUL-PERIL-LOS PERPIGNAN PEYRESTORTES PÉZILLA-LA-RIVIÈRE POLLESTRES PONTEILLA/NYLS RIVESALTES SAINTE-MARIE-LA-MER SAINT-ESTÈVE SAINT-FELIU-D'AVALL SAINT-HIPPOLYTE SAINT-LAURENT-DE-LA-SALANQUE SAINT-NAZAIRE SALEILLES TAUTAVEL TORREILLES TOULOUGES VILLELONGUE-DE-LA-SALANQUE VILLENEUVE-DE-LA-RAHO VILLENEUVE-DE-LA-RIVIÈRE VINGRAU

MISSIONS/OBJECTIFS

- Produire et distribuer une eau de qualité et en quantité suffisante pour satisfaire aux besoins en eau potable
- Gérer et préserver durablement les ressources en eau
- Lutte contre les pollutions non-domestiques des milieux et préservation des milieux aquatiques
- Restauration, préservation et valorisation des réservoirs de biodiversité et des espaces naturels et agricoles identifiés prioritaires pour le rétablissement, le maintien et l'amélioration des continuités écologiques.

MISE EN OEUVRE DES MISSIONS/OBJECTIFS

- Elaboration et mise en œuvre des plans de gestion de préservation de la ressource et de reconquête de la qualité de l'eau sur les zones soumises à contraintes environnementales
- Animation d'une politique communautaire pour limiter l'usage des produits phytosanitaires
- Suivi administratif et mise en œuvre des travaux de protection et de mise en conformité sur les forages d'eau potable communautaires
- Sensibilisation aux économies d'eau
- Suivi et contrôle des rejets non-domestiques, animation et information aux industriels, établissement des conventions de déversement
- Gestion des pollutions dans le milieu naturel,
- Mise en œuvre d'actions de communication vis-à-vis des enjeux environnementaux,
- Elaboration et mise en œuvre des plans de gestion sur les zones écologiques et zones humides d'intérêt communautaire
- Aménagement et entretien des sites naturels
- Animation, Surveillance et suivis techniques et scientifiques des sites naturels
- Expertises environnementales
- Elaboration de la Trame verte et bleue



EDUCATION À L'ENVIRONNEMENT

TYPES D'ÉVÉNEMENTS OU D'ACTIVITÉS

- Animations scolaires et grand public sur l'environnement et l'eau (réalisées par les gardes du littoral)
- Organisation d'une classe de l'eau (réalisée par Les petits débrouillards, école de Vingrau en 2015)
- Diffusion d'une plaquette sur les économies d'eau à tous les abonnés du service d'eau
- Eco-cinéma-débats avec scolaires et grand public
- Campagne d'affichage sur les bus pour sensibiliser aux rejets dans le réseau pluvial
- Formations auprès des professionnels (agents publics, industriels et artisans avec CFPPA et l'UPA) sur les pesticides, les gaspillages d'eau, les rejets polluants...

TYPES DE PUBLICS RENCONTRÉ LE + SOUVENT: Scolaires

TYPE(S) DE PUBLIC(S) MOINS FACILE À RENCONTRER : Le grand public, les élus

RESSOURCES ET PARTENARIATS

COMPÉTENCES POUR L'ORGANISATION D'ÉVÈNEMENTS SUR L'EAU

- ✓ Apporter des connaissances techniques sur l'eau et sa gestion
- ✓ Informer sur la réglementation en vigueur
- ✓ Proposer une mise à disposition de site
- Concevoir des animations spécialisées
- Accompagner méthodologiquement sur la pédagogie de projet
- ✓ Communiquer
- ✓ Proposer un appui financier

TYPES DE RESSOURCES PÉDAGOGIQUES MIS À DISPOSITION

- Expositions
- Mallettes pédagogiques/jeux
- ✓ Ouvrages/plaquettes/documents
- Multimédia

INTÉRÊT POUR LA RÉALISATION D'UN ÉVÈNEMENT DE SENSIBILISATION SUR LA THÉMATIQUE DE L'EAU AU SEIN DE VOTRE TERRITOIRE D'ACTION

- ✓ Sensibiliser et toucher un plus large public sur vos actions et les enjeux
- Développer une politique locale
- ✓ Répondre à vos objectifs de mission
- Vous faire connaître
- ✓ Valoriser un site dont vous avez la gestion
- Développer de nouveaux partenariats

 *contact*



AddicTerra



PRÉSENTATION

TPOLOGIE D'ACTEUR

Association d'EEDD

TERRITOIRE(S) D'ACTION

Département des Pyrénées-Orientales.

MISSIONS/OBJECTIFS

- Mise en réseau et développement d'initiatives citoyennes en matière d'économie, d'environnement et de social
- Sensibilisation aux enjeux environnementaux et sociétaux et accompagnement des organisations publiques et privées vers des pratiques plus respectueuses et soutenables pour l'environnement
- Développement de l'éducation populaire et à l'environnement, notamment sur les notions :
 - de biodiversité
 - d'agroécologie
 - d'alimentation
 - d'habitat
 - de transition énergétique
 - de déchets

MISE EN OEUVRE DES MISSIONS/OBJECTIFS

- Organiser et animer des rencontres, des ateliers et des formations à destination de tous les publics
- Développer des dynamiques d'échanges entre acteurs du territoire
- Soutenir et encourager les initiatives citoyennes
- Participer au développement territorial avec les acteurs privés et publics
- Conseil en animation



EDUCATION À L'ENVIRONNEMENT

TYPES D'ÉVÉNEMENTS OU D'ACTIVITÉS

- Plan d'Amélioration des Pratiques Phytosanitaires et Horticoles sur les espaces d'une collectivité (PAPPH)
- Organisation de formation auprès des agents de services communaux pour préserver la ressource en eau en lien avec la gestion de l'espace public, la gestion du compostage tout public

TYPES DE PUBLICS RENCONTRÉ LE + SOUVENT

Tout public et professionnel

TYPE(S) DE PUBLIC(S) MOINS FACILE À RENCONTRER

Jeunes en formation

RESSOURCES ET PARTENARIATS

COMPÉTENCES POUR L'ORGANISATION D'ÉVÈNEMENTS SUR L'EAU

- ✓ Apporter des connaissances techniques sur l'eau et sa gestion
- ✓ Informer sur la réglementation en vigueur
- ✓ Proposer une mise à disposition de site
- Concevoir des animations spécialisées
- Accompagner méthodologiquement sur la pédagogie de projet
- ✓ Communiquer
- ✓ Proposer un appui financier

TYPES DE RESSOURCES PÉDAGOGIQUES MIS À DISPOSITION

- Expositions
- Mallettes pédagogiques/jeux
- ✓ Ouvrages/plaquettes/documents
- Multimédia
- ✓ Notre savoir-faire et notre dynamisme

INTÉRÊT POUR LA RÉALISATION D'UN ÉVÈNEMENT DE SENSIBILISATION SUR LA THÉMATIQUE DE L'EAU AU SEIN DE VOTRE TERRITOIRE D'ACTION

- ✓ Sensibiliser et toucher un plus large public sur vos actions et les enjeux
- Développer une politique locale
- ✓ Répondre à vos objectifs de mission
- Vous faire connaître
- ✓ Valoriser un site dont vous avez la gestion
- Développer de nouveaux partenariats

contact



Association Accueil et Découverte en Conflent

PRÉSENTATION

TPOLOGIE D'ACTEUR

Association dans l'EEDD

TERRITOIRE(S) D'ACTION

Départemental et régional

MISSIONS/OBJECTIFS

Promouvoir la découverte des milieux en intégrant les réalités et particularités naturelles, humaines, socioculturelles, géo économiques, dans une démarche d'éducation populaire

MISE EN OEUVRE DES MISSIONS/OBJECTIFS

Accueil de groupe en séjour, intervention en milieu scolaire, formation, événementiel, développement local et social, économie circulaire.

EDUCATION À L'ENVIRONNEMENT

TYPES D'ÉVÉNEMENTS OU D'ACTIVITÉS

Événementiels grand public, projet pédagogique, formation

TYPES DE PUBLICS RENCONTRÉ LE + SOUVENT

Scolaire et grand public

TYPE(S) DE PUBLIC(S) MOINS FACILE À RENCONTRER

Les élus locaux





RESSOURCES ET PARTENARIATS

COMPÉTENCES POUR L'ORGANISATION D'ÉVÈNEMENTS SUR L'EAU

- ✓ Apporter des connaissances techniques sur l'eau et sa gestion
- Informer sur la réglementation en vigueur
- ✓ Proposer une mise à disposition de site
- ✓ Concevoir des animations spécialisées
- ✓ Accompagner méthodologiquement sur la pédagogie de projet
- ✓ Communiquer
- Proposer un appui financier

TYPES DE RESSOURCES PÉDAGOGIQUES MIS À DISPOSITION

- ✓ Expositions
- ✓ Mallettes pédagogiques/jeux
- ✓ Ouvrages/plaquettes/documents
- ✓ Multimédia

INTÉRÊT POUR LA RÉALISATION D'UN ÉVÈNEMENT DE SENSIBILISATION SUR LA THÉMATIQUE DE L'EAU AU SEIN DE VOTRE TERRITOIRE D'ACTION

- ✓ Sensibiliser et toucher un plus large public sur vos actions et les enjeux
- ✓ Développer une politique locale
- ✓ Répondre à vos objectifs de mission
- Vous faire connaître
- Valoriser un site dont vous avez la gestion
- ✓ Développer de nouveaux partenariats



 contact



Compagnie Cielo

PRÉSENTATION

TYPOLOGIE D'ACTEUR

Association dans l'EEDD

TERRITOIRE(S) D'ACTION

Pyrénées Orientales

MISSIONS/OBJECTIFS

Notre action vise la sensibilisation aux arts du spectacle vivant sous différentes formes (danse, théâtre, cirque, chant) et au respect de l'homme et de l'environnement.

MISE EN OEUVRE DES MISSIONS/OBJECTIFS

Nous proposons des ateliers de pratiques artistiques pluridisciplinaires adaptés au jeune public et accompagnons la mise en place de projets culturels.

De nombreux projets de médiation culturelle en lien avec la nature ont déjà été réalisés:

- avec la Réserve naturelle de Jujols « Et si on se rencontrait sur la terre », et avec la Réserve naturelle d'Eyne « Des baskets dans la nature », (obtention du prix national Jean Roland des Réserves naturelles de France 2009).
- Depuis 2013, projets éducatifs « Objectif Décou-verte » avec le Parc Naturel Régional des Pyrénées Catalanes.

En 2012, nous avons créé avec le Parc naturel régional une balade-spectacle révélant au public l'authenticité et le caractère des réserves naturelles de Py et de Conat. Depuis, « L'Esprit du Lieu » s'est réinventé sur six autres sites naturels des Pyrénées Orientales. Deux de nos spectacles jeune public puisent aussi leur sensibilité dans notre lien à l'environnement : « Le Jardi-nier » et « Sounou et la forêt magique ».

EDUCATION À L'ENVIRONNEMENT

TYPES D'ÉVÉNEMENTS OU D'ACTIVITÉS

Travail corporel autour de la relation entre l'eau et l'humain : proportion d'eau dans le corps, noms des os liés à l'eau, mise en mouvement sous forme de danse à partir des formes dynamiques de l'eau (spiraies, vagues, tourbillons, etc.) ; écriture de poèmes sur le thème de l'eau ; découverte des instruments liés à l'eau (tambours à eau, sifflets à eau...). Ces interventions ont été réalisées avec 10 classes de maternelles à CM2 en Conflent-Cerdagne et Capcir puis dans le cadre du Parcours éducatif avec une classe de 6ème SEGPA (3 séances de 3h30).

Balade-spectacle « L'Esprit du Lieu » avec La Fée de l'eau (scène de danse contemporaine et jonglage sur le thème de l'eau).





TYPES DE PUBLICS RENCONTRÉ LE + SOUVENT

Public scolaire, public déficient, tout public et jeune public.

TYPE(S) DE PUBLIC(S) MOINS FACILE À RENCONTRER

Peu de projets avec des collégiens, aucun avec des lycéens

RESSOURCES ET PARTENARIATS

COMPÉTENCES POUR L'ORGANISATION D'ÉVÈNEMENTS SUR L'EAU

- Apporter des connaissances techniques sur l'eau et sa gestion
- Informer sur la réglementation en vigueur
- Proposer une mise à disposition de site
- ✓ Concevoir des animations spécialisées
- ✓ Accompagner méthodologiquement sur la pédagogie de projet
- ✓ Communiquer
- Proposer un appui financier
- ✓ Création d'un spectacle avec des artistes professionnels et/ou le public ciblé.

TYPES DE RESSOURCES PÉDAGOGIQUES MIS À DISPOSITION

- Expositions
- Mallettes pédagogiques/jeux
- Ouvrages/plaquettes/documents
- Multimédia

INTÉRÊT POUR LA RÉALISATION D'UN ÉVÈNEMENT DE SENSIBILISATION SUR LA THÉMATIQUE DE L'EAU AU SEIN DE VOTRE TERRITOIRE D'ACTION

- ✓ Sensibiliser et toucher un plus large public sur vos actions et les enjeux
- ✓ Développer une politique locale
- ✓ Répondre à vos objectifs de mission
- ✓ Vous faire connaître
- Valoriser un site dont vous avez la gestion
- ✓ Développer de nouveaux partenariats





Association Eyne développement durable

PRÉSENTATION

TYPOLOGIE D'ACTEUR

Association dans l'EEDD

TERRITOIRE(S) D'ACTION

Cerdagne-Capcir

MISSIONS/OBJECTIFS

- Tendre vers un respect toujours plus grand de la Nature
- Etre un acteur de l'Education à l'Environnement et de l'Education Populaire
- Exercer ses activités dans le respect de l'Economie Sociale et Solidaire
- Valoriser les terroirs de montagne
- Etre un partenaire économique local.

MISE EN OEUVRE DES MISSIONS/OBJECTIFS

Par des dispositifs pédagogiques, des interventions sur plusieurs séances

EDUCATION À L'ENVIRONNEMENT

TYPES D'ÉVÉNEMENTS OU D'ACTIVITÉS

- Apéro du bestiaire sur le desman des Pyrénées
- Projet pédagogique avec la malle des mantifiques
- Dans le cadre des parcours éducatifs, une année était sur la thématique de l'eau, nous avons réalisé une maquette avec les collégiens.

TYPES DE PUBLICS RENCONTRÉ LE + SOUVENT

Scolaires, primaires collèges, tout public

TYPE(S) DE PUBLIC(S) MOINS FACILE À RENCONTRER

Familles





RESSOURCES ET PARTENARIATS

COMPÉTENCES POUR L'ORGANISATION D'ÉVÈNEMENTS SUR L'EAU

- Apporter des connaissances techniques sur l'eau et sa gestion
- Informer sur la réglementation en vigueur
- Proposer une mise à disposition de site
- Concevoir des animations spécialisées
- Accompagner méthodologiquement sur la pédagogie de projet
- Communiquer
- Proposer un appui financier

TYPES DE RESSOURCES PÉDAGOGIQUES MIS À DISPOSITION

- Expositions
- Mallettes pédagogiques/jeux
- Ouvrages/plaquettes/documents
- Multimédia

INTÉRÊT POUR LA RÉALISATION D'UN ÉVÈNEMENT DE SENSIBILISATION SUR LA THÉMATIQUE DE L'EAU AU SEIN DE VOTRE TERRITOIRE D'ACTION

- Sensibiliser et toucher un plus large public sur vos actions et les enjeux
- Développer une politique locale
- Répondre à vos objectifs de mission
- Vous faire connaître
- Valoriser un site dont vous avez la gestion
- Développer de nouveaux partenariats





La coume fondation kruger



PRÉSENTATION

TYPOLOGIE D'ACTEUR

Association d'éducation environnementale

TERRITOIRE(S) D'ACTION

Les Pyrénées-Orientales

MISSIONS/OBJECTIFS

Sensibilisation éducation protection valorisation patrimoine naturel artistique architectural

MISE EN OEUVRE DES MISSIONS/OBJECTIFS

Accueil de classes de découvertes, stages ateliers artistiques, animations nature et environnement

EDUCATION À L'ENVIRONNEMENT

TYPES D'ÉVÉNEMENTS OU D'ACTIVITÉS

Classes « eau », animations autour du cycle de l'eau, etc. En lien avec les enseignants des classes en séjour à la Coume ; organisation d'événementiels lors de la Fête de la Nature

TYPES DE PUBLICS RENCONTRÉ LE + SOUVENT

Scolaires

TYPE(S) DE PUBLIC(S) MOINS FACILE À RENCONTRER

Touristique





RESSOURCES ET PARTENARIATS

COMPÉTENCES POUR L'ORGANISATION D'ÉVÈNEMENTS SUR L'EAU

- ✓ Apporter des connaissances techniques sur l'eau et sa gestion
- Informer sur la réglementation en vigueur
- ✓ Proposer une mise à disposition de site
- ✓ Concevoir des animations spécialisées
- ✓ Accompagner méthodologiquement sur la pédagogie de projet
- Communiquer
- Proposer un appui financier

TYPES DE RESSOURCES PÉDAGOGIQUES MIS À DISPOSITION

- Expositions
- ✓ Mallettes pédagogiques/jeux
- Ouvrages/plaquettes/documents
- Multimédia

INTÉRÊT POUR LA RÉALISATION D'UN ÉVÈNEMENT DE SENSIBILISATION SUR LA THÉMATIQUE DE L'EAU AU SEIN DE VOTRE TERRITOIRE D'ACTION

- Sensibiliser et toucher un plus large public sur vos actions et les enjeux
- Développer une politique locale
- Répondre à vos objectifs de mission
- Vous faire connaître
- Valoriser un site dont vous avez la gestion
- ✓ Développer de nouveaux partenariats





Labelbleu

PRÉSENTATION

TPOLOGIE D'ACTEUR

Association dans l'EEDD

TERRITOIRE(S) D'ACTION

Région LR : département PO, Aude et Hérault.

MISSIONS/OBJECTIFS

Développer l'éducation à l'environnement sur le littoral et le milieu marin de la Région Languedoc-Roussillon. Contribuer au développement d'actions et de projets éco-citoyens visant à préserver l'environnement par le biais de la pédagogie active.

La finalité de cette association est de favoriser la recherche de solutions durables pour le développement du littoral (découverte et préservation du littoral, urbanisation réfléchie, écotourisme...) en impulsant des projets d'EEDD animées à l'aide de approches participatives en créant de nouveaux supports pédagogiques, pour les habitants, les enfants et les touristes.

LABELBLEU désire créer du lien entre les acteurs du littoral et du milieu marin et favoriser le partage des informations, des actions participatives et de l'engagement citoyen pour préserver le littoral.

MISE EN OEUVRE DES MISSIONS/OBJECTIFS

- A l'aide de méthodes participatives, de la pédagogie de projet et des différentes approches liée à l'EEDD (Ex : approches sensible, artistique, scientifique...)
- Au moyens d'actions prenant la forme d':
 - animations et projets éducatifs dans les établissements scolaires et les centres de loisirs et animations ponctuelles en E.E. sur le littoral
 - sorties tout public
 - conception et édition de guides et d'outils pédagogiques en E.E.
 - organisation d'évènements (restitutions, expositions, visites, ...)
 - accompagnement de démarche participative / concertation (agenda 21 en EMS et Démarches participatives citoyennes sur les Aires Marines protégés et sur les communes littoral),



EDUCATION À L'ENVIRONNEMENT

TYPES D'ÉVÉNEMENTS OU D'ACTIVITÉS

- Projets scolaires de sensibilisation sur la préservation de l'eau (Eau et nappes + inondation)
- Projets ou animations périscolaires
- Balades ou visites grand public
- Ateliers ludiques sur événements grand public
- Accompagnement agenda 21 (thème de l'eau) en ITEP + classe Eau

TYPES DE PUBLICS RENCONTRÉ LE + SOUVENT

Enfants, jeunes et familles

TYPE(S) DE PUBLIC(S) MOINS FACILE À RENCONTRER

Elus, retraités

RESSOURCES ET PARTENARIATS

COMPÉTENCES POUR L'ORGANISATION D'ÉVÈNEMENTS SUR L'EAU

- ✓ Apporter des connaissances techniques sur l'eau et sa gestion
- Informer sur la réglementation en vigueur
- Proposer une mise à disposition de site
- ✓ Concevoir des animations spécialisées
- ✓ Accompagner méthodologiquement sur la pédagogie de projet
- ✓ Communiquer
- Proposer un appui financier

TYPES DE RESSOURCES PÉDAGOGIQUES MIS À DISPOSITION

- Expositions
- ✓ Mallettes pédagogiques/jeux
- ✓ Ouvrages/plaquettes/documents
- Multimédia

INTÉRÊT POUR LA RÉALISATION D'UN ÉVÈNEMENT DE SENSIBILISATION SUR LA THÉMATIQUE DE L'EAU AU SEIN DE VOTRE TERRITOIRE D'ACTION

- ✓ Sensibiliser et toucher un plus large public sur vos actions et les enjeux
- Développer une politique locale
- Répondre à vos objectifs de mission
- Vous faire connaître
- Valoriser un site dont vous avez la gestion
- ✓ Développer de nouveaux partenariats





Association les Petits Débrouillards Languedoc-Roussillon

PRÉSENTATION

TPOLOGIE D'ACTEUR

Association dans le champ de l'éducation populaire

TERRITOIRE(S) D'ACTION

Languedoc-Roussillon et Midi-Pyrénées

MISSIONS/OBJECTIFS

Notre association propose en complément de l'Education Nationale des espaces dans lesquels chacun se pose des questions, chacun pratique la science en groupe, chacun participe à l'élaboration de projets.

Au-delà de l'objectif de comprendre des phénomènes scientifiques, les Petits Débrouillards défendent l'idée que la démarche expérimentale est une manière d'appréhender le monde, de développer son esprit critique, d'acquérir des savoir-faire et des savoir-être

MISE EN OEUVRE DES MISSIONS/OBJECTIFS

Nos missions sont mises en œuvre via :

- des animations sur les thèmes des sciences et techniques
- des formations pour apprendre et concevoir des ateliers scientifiques, construire des outils pédagogiques, animer la science, animer des débats scientifiques, accompagner des groupes dans la construction de projets scientifiques et techniques
- des espaces de débat
- des espaces d'engagement au travers de différents rôles au sein du réseau (bénévole, animateur, sympathisant, administrateur...)

EDUCATION À L'ENVIRONNEMENT

TYPES D'ÉVÉNEMENTS OU D'ACTIVITÉS

- Actions menées dans le cadre de projets en partenariat avec des syndicats de gestions des eaux, en lien avec les bassins versants et nappes souterraines. Concrètement, il s'agit de sensibiliser les scolaires à la gestion qualitative et quantitative de l'eau mais encore de mieux appréhender le risque inondation
- Actions menées dans le cadre de projets extrascolaires ou périscolaires, au sein de notre accueil de loisirs (thème de l'eau abordée durant une semaine d'ALSH avec des enfants de 7-11 ans) ou encore lors de TAP
- Plus généralement, actions menées lors d'événementiels (Fête de l'Eau, de la Nature) par le biais d'ateliers ou avec le Science Tour (laboratoire mobile)





TYPES DE PUBLICS RENCONTRÉ LE + SOUVENT

Enfants, Jeunes, Familles, Grand Public

TYPE(S) DE PUBLIC(S) MOINS FACILE À RENCONTRER

Ressources et partenariats

RESSOURCES ET PARTENARIATS

COMPÉTENCES POUR L'ORGANISATION D'ÉVÈNEMENTS SUR L'EAU

- ✓ Apporter des connaissances techniques sur l'eau et sa gestion
- Informer sur la réglementation en vigueur
- Proposer une mise à disposition de site
- ✓ Concevoir des animations spécialisées
- ✓ Accompagner méthodologiquement sur la pédagogie de projet
- Communiquer
- Proposer un appui financier

TYPES DE RESSOURCES PÉDAGOGIQUES MIS À DISPOSITION

- Expositions
- ✓ Mallettes pédagogiques/jeux
- Ouvrages/plaquettes/documents
- Multimédia
- ✓ Dispositif du Science Tour (laboratoire mobile)

INTÉRÊT POUR LA RÉALISATION D'UN ÉVÈNEMENT DE SENSIBILISATION SUR LA THÉMATIQUE DE L'EAU AU SEIN DE VOTRE TERRITOIRE D'ACTION

- ✓ Sensibiliser et toucher un plus large public sur vos actions et les enjeux
- Développer une politique locale
- ✓ Répondre à vos objectifs de mission
- ✓ Vous faire connaître
- Valoriser un site dont vous avez la gestion
- ✓ Développer de nouveaux partenariats





Fédération des Pyrénées Orientales pour la Pêche et la Protection des Milieux Aquatiques

PRÉSENTATION

TYPOLOGIE D'ACTEUR

Association loi 1901 à but non lucratif d'intérêt public, agréée au titre d'Acteur de protection de la nature et gestionnaire de la pêche de loisir

TERRITOIRE(S) D'ACTION

L'ensemble des cours d'eau et plans d'eau du département où nous détenons les droits de pêche

MISSIONS/OBJECTIFS

Gestion de la pêche et des milieux aquatiques, promotion et développement du loisir pêche, éducation à l'environnement

MISE EN OEUVRE DES MISSIONS/OBJECTIFS

Nous accueillons dans deux bâtiments dédiés à l'animation (salle pédagogique, paillasse, équipement d'observation, matériel pédagogique, mini-bus de transport 9 places, proximité des plans d'eau de Millas, 2 animateurs BPjeps Pêche de loisir) situés à Millas (Maison de la Pêche et de la Nature) et Sahorre (Centre Piscicole de Sahorre)

EDUCATION À L'ENVIRONNEMENT

TYPES D'ÉVÉNEMENTS OU D'ACTIVITÉS

Interventions dans les milieux scolaires et périscolaires (cycle de l'eau, découverte de la faune et de la flore aquatiques, l'homme et l'utilisation de l'eau, la pollution de l'eau, la sécurité au bord de l'eau)

TYPES DE PUBLICS RENCONTRÉ LE + SOUVENT

Enfants des écoles primaires, enfants des accueils de loisirs périscolaires

TYPE(S) DE PUBLIC(S) MOINS FACILE À RENCONTRER

Enfants des collèges et lycées





RESSOURCES ET PARTENARIATS

COMPÉTENCES POUR L'ORGANISATION D'ÉVÈNEMENTS SUR L'EAU

- ✓ Apporter des connaissances techniques sur l'eau et sa gestion
- ✓ Informer sur la réglementation en vigueur
- ✓ Proposer une mise à disposition de site
- ✓ Concevoir des animations spécialisées
- ✓ Accompagner méthodologiquement sur la pédagogie de projet
- ✓ Communiquer
- Proposer un appui financier
- ✓ Découverte de la pêche de loisir (cartes de pêche et matériel fournis)

TYPES DE RESSOURCES PÉDAGOGIQUES MIS À DISPOSITION

- ✓ Expositions
- ✓ Mallettes pédagogiques/jeux
- ✓ Ouvrages/plaquettes/documents
- ✓ Multimédia
- ✓ Matériel de pêche, matériel de collecte et d'observation des invertébrés aquatiques, clés de détermination, fascicules

INTÉRÊT POUR LA RÉALISATION D'UN ÉVÈNEMENT DE SENSIBILISATION SUR LA THÉMATIQUE DE L'EAU AU SEIN DE VOTRE TERRITOIRE D'ACTION

- ✓ Sensibiliser et toucher un plus large public sur vos actions et les enjeux
- ✓ Développer une politique locale
- ✓ Répondre à vos objectifs de mission
- ✓ Vous faire connaître
- ✓ Valoriser un site dont vous avez la gestion
- ✓ Développer de nouveaux partenariats



contact



Kera

PRÉSENTATION

TPOLOGIE D'ACTEUR

Association d'EEDD

TERRITOIRE(S) D'ACTION

Hauts cantons (Cerdagne, Capcir, Haut Conflent)

MISSIONS/OBJECTIFS

Œuvrer pour le développement durable de notre territoire : être source de proposition auprès des institutions, créer du lien social, soutenir les initiatives des autres acteurs du développement durable et faire connaître leurs actions en lien avec les objets de l'association

MISE EN OEUVRE DES MISSIONS/OBJECTIFS

Organisation de chantiers citoyens, des actions de sensibilisation, des animations (en lien avec les autres structures de l'EEDD)

EDUCATION À L'ENVIRONNEMENT

TYPES D'ÉVÉNEMENTS OU D'ACTIVITÉS

Organisation en 2015 et 2016 (juin) du « Printemps de l'Eau », série d'animations sur le thème de l'eau (conférences, projection-débats, randonnées thématiques, spectacles, animations enfants, expositions...)

TYPES DE PUBLICS RENCONTRÉ LE + SOUVENT

Grand public (habitants du territoire, vacanciers)

TYPE(S) DE PUBLIC(S) MOINS FACILE À RENCONTRER

Elus, institutionnels





RESSOURCES ET PARTENARIATS

COMPÉTENCES POUR L'ORGANISATION D'ÉVÈNEMENTS SUR L'EAU

- ✓ Apporter des connaissances techniques sur l'eau et sa gestion
- Informer sur la réglementation en vigueur
- Proposer une mise à disposition de site
- ✓ Concevoir des animations spécialisées
- Accompagner méthodologiquement sur la pédagogie de projet
- ✓ Communiquer
- Proposer un appui financier
- ✓ lien avec autres structures

TYPES DE RESSOURCES PÉDAGOGIQUES MIS À DISPOSITION

- Expositions
- Mallettes pédagogiques/jeux
- Ouvrages/plaquettes/documents
- Multimédia

INTÉRÊT POUR LA RÉALISATION D'UN ÉVÈNEMENT DE SENSIBILISATION SUR LA THÉMATIQUE DE L'EAU AU SEIN DE VOTRE TERRITOIRE D'ACTION

- ✓ Sensibiliser et toucher un plus large public sur vos actions et les enjeux
- Développer une politique locale
- ✓ Répondre à vos objectifs de mission
- ✓ Vous faire connaître
- Valoriser un site dont vous avez la gestion
- ✓ Développer de nouveaux partenariats



GRAINE Languedoc-Roussillon

PRÉSENTATION

TYPOLOGIE D'ACTEUR

Le Groupe Régional Animation Initiation Nature Environnement en Languedoc-Roussillon (GRAINE LR), réseau régional des acteurs de l'éducation à la nature et à l'environnement

TERRITOIRE(S) D'ACTION

L'ensemble de la région Languedoc-Roussillon

MISSIONS/OBJECTIFS

Le GRAINE LR a pour objet la promotion et le développement de l'éducation à l'environnement vers un développement durable (EEDD) en LR. La mise en réseau des acteurs EEDD est transversale à l'ensemble de son projet.

Il se donne pour missions de faire circuler l'information en matière d'EEDD, de favoriser la mise à disposition des ressources pédagogiques, d'animer des dynamiques d'échanges et de mutualisation, de coordonner des campagnes de sensibilisation, d'accompagner la formation et la professionnalisation des acteurs éducatifs.

MISE EN OEUVRE DES MISSIONS/OBJECTIFS

Le cœur de l'animation de réseau se trouve dans la création d'espaces d'échanges et de rencontres, permettant aux acteurs EEDD de mutualiser leurs savoirs et savoir-faire, d'échanger sur leurs pratiques, de se co-former, d'identifier des besoins collectifs et de concevoir des dispositifs pédagogiques partagés et pilotés par les têtes de réseau.

L'apport de connaissances scientifiques et ou structurelles sur des thématiques identifiées.

Le GRAINE anime notamment une dynamique régionale de réseau autour des questions de pédagogie liées à l'eau : "Éduquer à l'Eau. Cette dynamique a pour objectif de :

- Recenser et développer les dynamiques de territoire en LR sur l'éducation à l'eau en s'appuyant sur l'existant (structures, projets, actions pédagogiques) ;
- Identifier les besoins des acteurs éducatifs sur la thématique de l'eau ;
- Favoriser une cohérence globale de ces dynamiques à l'échelle régionale ;
- Valoriser la qualité des projets en s'appuyant sur l'expérience des acteurs du domaine de l'éducation à l'eau ; promouvoir une échelle de travail appropriée ;
- Renforcer les partenariats existants ;
- Elargir le cercle d'acteurs, en termes de nombre et de diversité, et notamment identifier des acteurs clefs qui pourraient être davantage intégrés dans les dynamiques d'éducation à l'eau en LR ;
- Créer de nouveaux liens, dynamiques d'échanges, voire partenariats entre acteurs au travers de notamment de journées de rencontres.



EDUCATION À L'ENVIRONNEMENT

TYPES D'ÉVÉNEMENTS OU D'ACTIVITÉS

Les réseaux départementaux d'EEDD en LR et le GRAINE conduisent des dispositifs pédagogiques (campagnes de sensibilisation) qui sont collectivement conçus et mis en œuvre. Sur la thématique de l'eau, notons en particulier les dispositifs portés par la MNE-RENE 30 « Gard à l'Eau ! » et « EAU Climat ! ».

RESSOURCES ET PARTENARIATS

COMPÉTENCES POUR L'ORGANISATION D'ÉVÈNEMENTS SUR L'EAU

- Apporter des connaissances techniques sur l'eau et sa gestion
- Informer sur la réglementation en vigueur
- Proposer une mise à disposition de site
- Concevoir des animations spécialisées
- ✓ Accompagner la mise en place de dispositif pédagogique
- ✓ Communiquer / diffusion de l'information
- Proposer un appui financier
- ✓ Créer du lien avec d'autres initiatives existantes sur le territoire régional et qui pourrait être inspirantes, créant ainsi des conditions de partage
- ✓ Informer via une liste de diffusion « éduquer à l'eau »

TYPES DE RESSOURCES PÉDAGOGIQUES MIS À DISPOSITION

- Expositions
- Mallettes pédagogiques/jeux
- Ouvrages/plaquettes/documents
- diffusion de l'information Multimédia
- ✓ Le GRAINE LR dispose d'un centre de ressources en EEDD et d'une documentaliste spécialisée

INTÉRÊT POUR LA RÉALISATION D'UN ÉVÈNEMENT DE SENSIBILISATION SUR LA THÉMATIQUE DE L'EAU AU SEIN DE VOTRE TERRITOIRE D'ACTION

- Sensibiliser et toucher un plus large public sur vos actions et les enjeux
- Développer une politique locale
- Répondre à vos objectifs de mission
- Vous faire connaître
- Valoriser un site dont vous avez la gestion
- Développer de nouveaux partenariats





Parc Naturel régional des Pyrénées catalanes

PRÉSENTATION

TYPOLOGIE D'ACTEUR

Syndicat mixte

TERRITOIRE(S) D'ACTION

Département des Pyrénées-Orientales.

MISSIONS/OBJECTIFS

- Mise en réseau et développement d'initiatives citoyennes en matière d'économie, d'environnement et de social
- Sensibilisation aux enjeux environnementaux et sociétaux et accompagnement des organisations publiques et privées vers des pratiques plus respectueuses et soutenables pour l'environnement
- Développement de l'éducation populaire et à l'environnement, notamment sur les notions :
 - de biodiversité
 - d'agroécologie
 - d'alimentation
 - d'habitat
 - de transition énergétique
 - de déchets

MISE EN OEUVRE DES MISSIONS/OBJECTIFS

- Organiser et animer des rencontres, des ateliers et des formations à destination de tous les publics
- Développer des dynamiques d'échanges entre acteurs du territoire
- Soutenir et encourager les initiatives citoyennes
- Participer au développement territorial avec les acteurs privés et publics
- Conseil en animation





EDUCATION À L'ENVIRONNEMENT

TYPES D'ÉVÉNEMENTS OU D'ACTIVITÉS

Nous proposons dans le cadre du dispositif éducatif objectif découverte, une thématique sur l'eau, pour laquelle les professionnels de l'EEDD créent un projet pédagogique pour les scolaires. Animation ponctuelle lors d'évènement comme la fête de la nature (animation sur les canaux, réalisée par des partenaires).

TYPES DE PUBLICS RENCONTRÉ LE + SOUVENT

Essentiellement des scolaires, le grand public dans une moindre mesure

TYPE(S) DE PUBLIC(S) MOINS FACILE À RENCONTRER

Les non-convaincus par l'écologie et la bonne gestion des ressources en eau, les consommateurs professionnels (genre station de ski...)

RESSOURCES ET PARTENARIATS

COMPÉTENCES POUR L'ORGANISATION D'ÉVÈNEMENTS SUR L'EAU

- ✓ Apporter des connaissances techniques sur l'eau et sa gestion
- Informer sur la réglementation en vigueur
- Proposer une mise à disposition de site
- Concevoir des animations spécialisées
- Accompagner méthodologiquement sur la pédagogie de projet
- ✓ Communiquer
- ✓ Proposer un appui technique et logistique

TYPES DE RESSOURCES PÉDAGOGIQUES MIS À DISPOSITION

- Expositions
- Mallettes pédagogiques/jeux
- ✓ Ouvrages/plaquettes/documents
- Multimédia

INTÉRÊT POUR LA RÉALISATION D'UN ÉVÈNEMENT DE SENSIBILISATION SUR LA THÉMATIQUE DE L'EAU AU SEIN DE VOTRE TERRITOIRE D'ACTION

- Sensibiliser et toucher un plus large public sur vos actions et les enjeux
- ✓ Développer une politique locale
- ✓ Répondre à vos objectifs de mission
- Vous faire connaître
- Valoriser un site dont vous avez la gestion
- ✓ Développer de nouveaux partenariats





Syndicat Mixte des bassins versants du Réart, de ses affluents et de l'étang de Canet St-Nazaire

PRÉSENTATION

TPOLOGIE D'ACTEUR

Syndicat Mixte

TERRITOIRE(S) D'ACTION

Bassin versant de l'étang de Canet St-Nazaire (25 communes des Aspres à la mer)

MISSIONS/OBJECTIFS

Gérer de manière cohérente l'eau et les milieux aquatiques sur le bassin versant : prévenir le risque inondation et préserver la qualité de l'eau et des milieux aquatiques

MISE EN OEUVRE DES MISSIONS/OBJECTIFS

A travers 2 démarches : PAPI (Programme d'Actions pour la Prévention des Inondations) et Contrat de bassin versant. Actions de sensibilisation, d'amélioration de la connaissance, réalisation de travaux, gestion de la végétation des cours d'eau

EDUCATION À L'ENVIRONNEMENT

TYPES D'ÉVÉNEMENTS OU D'ACTIVITÉS

Participation aux stands de la fête de l'étang à St-Nazaire, à la fête de l'Aspre à Llauro. Organisation de réunions publiques avec les communes, montage d'un programme auprès des scolaires.

TYPES DE PUBLICS RENCONTRÉ LE + SOUVENT

Elus et habitants du bassin versant

TYPE(S) DE PUBLIC(S) MOINS FACILE À RENCONTRER

Habitants non sensibles à la thématique



RESSOURCES ET PARTENARIATS

COMPÉTENCES POUR L'ORGANISATION D'ÉVÈNEMENTS SUR L'EAU

- ✓ Apporter des connaissances techniques sur l'eau et sa gestion
- ✓ Informer sur la réglementation en vigueur
- Proposer une mise à disposition de site
- ✓ Concevoir des animations spécialisées
- Accompagner méthodologiquement sur la pédagogie de projet
- ✓ Communiquer
- ✓ Proposer un appui un appui financier

TYPES DE RESSOURCES PÉDAGOGIQUES MIS À DISPOSITION

- ✓ Expositions
- Mallettes pédagogiques/jeux
- ✓ Ouvrages/plaquettes/documents
- ✓ Multimédia
- ✓ maquette bassin versant

INTÉRÊT POUR LA RÉALISATION D'UN ÉVÈNEMENT DE SENSIBILISATION SUR LA THÉMATIQUE DE L'EAU AU SEIN DE VOTRE TERRITOIRE D'ACTION

- ✓ Sensibiliser et toucher un plus large public sur vos actions et les enjeux
- Développer une politique locale
- ✓ Répondre à vos objectifs de mission
- ✓ Vous faire connaître
- Valoriser un site dont vous avez la gestion
- ✓ Développer de nouveaux partenariats



 *contact*



Syndicat Mixte du Bassin Versant de l'Agly

PRÉSENTATION

TPOLOGIE D'ACTEUR

Collectivité territoriale - Syndicat Mixte

TERRITOIRE(S) D'ACTION

Bassin versant de l'Agly

MISSIONS/OBJECTIFS

Le syndicat a pour objet de participer à la gestion équilibrée et durable de la ressource en eau superficielle sur le bassin versant de l'Agly au sens de l'article L. 211-1 du Code de l'Environnement.

A ce titre, le syndicat assure un rôle de coordination, d'animation, d'information et de conseil auprès des différents acteurs concernés par la gestion de l'eau pour l'ensemble des démarches liées au bassin versant.

MISE EN OEUVRE DES MISSIONS/OBJECTIFS

Le syndicat mène, sur le bassin versant de l'Agly, les missions suivantes :

- Portage et animation d'outils de gestion du bassin versant (SAGE, Contrat de rivière, PAPI, ...) et apport d'un soutien technique et administratif aux porteurs de projets du bassin versant pour la mise en œuvre des actions s'inscrivant dans ces outils de gestion
- Réalisation d'études
- Réalisation de travaux d'entretien ou de restauration des milieux aquatiques
- Sensibilisation aux enjeux liés à l'eau et aux milieux aquatiques.

EDUCATION À L'ENVIRONNEMENT

TYPES D'ÉVÉNEMENTS OU D'ACTIVITÉS

Aucun





RESSOURCES ET PARTENARIATS

COMPÉTENCES POUR L'ORGANISATION D'ÉVÈNEMENTS SUR L'EAU

- ✓ Apporter des connaissances techniques sur l'eau et sa gestion
- Informer sur la réglementation en vigueur
- Proposer une mise à disposition de site
- Concevoir des animations spécialisées
- Accompagner méthodologiquement sur la pédagogie de projet
- ✓ Communiquer
- Proposer un appui un appui financier

TYPES DE RESSOURCES PÉDAGOGIQUES MIS À DISPOSITION

- Expositions
- Mallettes pédagogiques/jeux
- Ouvrages/plaquettes/documents
- Multimédia

INTÉRÊT POUR LA RÉALISATION D'UN ÉVÈNEMENT DE SENSIBILISATION SUR LA THÉMATIQUE DE L'EAU AU SEIN DE VOTRE TERRITOIRE D'ACTION

- ✓ Sensibiliser et toucher un plus large public sur vos actions et les enjeux
- Développer une politique locale
- ✓ Répondre à vos objectifs de mission
- ✓ Vous faire connaître
- Valoriser un site dont vous avez la gestion
- ✓ Développer de nouveaux partenariats



 *contact*

Syndicat mixte intercommunal (SIVU) de gestion et d'aménagement du Tech

PRÉSENTATION

TYPOLOGIE D'ACTEUR

EPCI - SIVU

TERRITOIRE(S) D'ACTION

LES 42 COMMUNES DES BASSINS VERSANTS DU TECH ET DES FLEUVES CÔTIERS DES ALBERES ET DE LA CÔTE VERMEILLE :

L'Albère, Amélie-les-Bains-Palalda, Argelès-sur-Mer, Arles-sur-Tech, Banyuls-dels-Aspres, Banyuls-sur-Mer, Le Boulou, Brouilla, Calmeilles, Cerbère, Céret, Les Cluses, Collioure, Coustouges, Elne, Lamanère, Laroque-des-Albères, Maureillas-las-Illas, Montbolo, Montesquieu-des-Albères, Montferrer, Ortaffa, Palau-del-Vidre, Le Perthus, Port-Vendres, Prats-de-Mollo – La-Preste, Reynès, Saint-André, Saint-Genis-des-Fontaines, Saint-Jean-Lasseille, Saint-Jean-Pla-de-Corts, Saint-Laurent-de-Cerdans, Saint-Marsal, Serralongue, Sorède, Taillet, Le Tech, Tresserre, Villelongue-dels-Monts, Vivès.

MISSIONS/OBJECTIFS

L'objectif principal du Syndicat est de promouvoir et de coordonner, en collaboration avec les communs membres, une gestion globale du bassin versant du Tech et de ses affluents qui vise à :

- Restaurer, préserver et valoriser le patrimoine fluvial et les milieux ;
- Optimiser la gestion quantitative de la ressource ;
- Développer une politique de maîtrise du risque d'inondations et de crues torrentielles

MISE EN OEUVRE DES MISSIONS/OBJECTIFS

- Constituer, dans le domaine de l'eau, une instance représentative des communs membres, au sein des différentes commissions existantes ou susceptibles d'être créées sur le territoire (Pays, SCOT, CLE, Comité de Rivières...)
- Répondre aux appels à projets et s'engager dans toutes les procédures contractuelles en lien avec la gestion de la ressource et/ou l'aménagement des cours d'eau du périmètre du Syndicat ;
- Assurer le suivi de mise en œuvre et la coordination générale des projets menés dans le cadre du précédent alinéa et, en ce sens, de jouer un rôle actif dans la stratégie territoriale de l'eau engagée ;
- Engager à l'échelle du périmètre du Syndicat toute étude répondant à l'objet cité plus ;
- Engager par délégation des communes adhérentes et en l'absence de maîtrise d'ouvrage locale, toute étude ou travaux ne présentant pas un caractère d'intérêt global à l'échelle du Syndicat ;
- Entreprendre des travaux sur les berges et dans les lits du Tech et de ses affluents en application des articles L. 151-36 à 40 du Code Rural lorsque ces travaux présentent un caractère d'urgence ou d'intérêt général ;
- Et enfin, réaliser des travaux d'aménagement paysager permettant une meilleure intégration du Tech dans son environnement.

EDUCATION À L'ENVIRONNEMENT

TYPES D'ÉVÉNEMENTS OU D'ACTIVITÉS

- Participations à des manifestations sur le territoire (ex : Fête de l'Eau, Ecofestival...)
- Conférences, réunions publiques (mairies, médiathèques, établissements scolaires...)
- Sorties découverte, visites de sites
- Production de supports d'information/sensibilisation
- Interventions dans des formations (Université, IUT...)
- Formation de formateurs (éducation nationale, animateurs NAP)

TYPES DE PUBLICS RENCONTRÉ LE + SOUVENT

Grand Public, usagers, professionnels, associations, élus, jeune public...

TYPE(S) DE PUBLIC(S) MOINS FACILE À RENCONTRER

La catégorie la plus délicate reste les adultes (population) au sens large

RESSOURCES ET PARTENARIATS

COMPÉTENCES POUR L'ORGANISATION D'ÉVÈNEMENTS SUR L'EAU

- ✓ Apporter des connaissances techniques sur l'eau et sa gestion
- ✓ Informer sur la réglementation en vigueur
- Proposer une mise à disposition de site
- Concevoir des animations spécialisées
- ✓ Accompagner méthodologiquement sur la pédagogie de projet

TYPES DE RESSOURCES PÉDAGOGIQUES MIS À DISPOSITION

- ✓ Expositions
- ✓ Mallettes pédagogiques/jeux
- ✓ Ouvrages/plaquettes/documents
- ✓ Multimédia
- ✓ aménagements supports d'animation (ex : jardin xérophytique à Le Boulou, Aire d'Interprétation du paysage en lien avec l'Aiguat de 1940 à Prats de Mollo, sites de restauration de milieux rivulaires dégradés...)

INTÉRÊT POUR LA RÉALISATION D'UN ÉVÈNEMENT DE SENSIBILISATION SUR LA THÉMATIQUE DE L'EAU AU SEIN DE VOTRE TERRITOIRE D'ACTION

- ✓ Sensibiliser et toucher un plus large public sur vos actions et les enjeux
- Développer une politique locale
- Répondre à vos objectifs de mission
- ✓ Vous faire connaître
- Valoriser un site dont vous avez la gestion
- ✓ Développer de nouveaux partenariats

 *contact*





Groupe BRL

PRÉSENTATION

TPOLOGIE D'ACTEUR

Le Groupe BRL est composé de : d'une maison-mère, société anonyme d'économie mixte locale (SAEML) dont le capital est majoritairement détenu par des collectivités territoriales (77%), (Région Occitanie et 5 départements dont celui des Pyrénées-Orientales) et de 3 filiales métiers : BRL Ingénierie, BRL Exploitation, BRL Espaces Naturels.

TERRITOIRE(S) D'ACTION

Région Occitanie et au delà

MISSIONS/OBJECTIFS

- BRL: la maison mère, assure la fonction d'aménageur et d'investisseur régional.
- BRL Exploitation: apporte des solutions pour sécuriser la production alimentaire à partir de ressources maîtrisées et de qualité, et accompagne une irrigation raisonnée, économe de la ressource (eau et énergie).
- BRL Ingénierie : spécialisée dans les domaines de l'eau, de l'environnement et de l'aménagement du territoire, réalise des missions d'étude, de conseil et de maîtrise d'œuvre.
- BRL Espaces Naturels : propose un ensemble de services pour la création, l'aménagement et l'entretien des espaces verts, amélioration du cadre de vie
- BRL est impliqué dans l'aide à la gestion des inondations

MISE EN OEUVRE DES MISSIONS/OBJECTIFS

Dans le cadre du Service Public Régional de l'Eau gestion et développement du Réseau Hydraulique Régional avec la maîtrise d'ouvrage du programme Aqua Domitia, grand projet régional d'intérêt général, ainsi que de la création de nouveaux périmètres irrigués.

20 barrages et retenues, plus de 106 km de canaux, 5000 km de conduites enterrées sous pression, 125 stations de pompage et 6 usines de traitement d'eau potable, 6 micro-centrales électriques

Production de végétaux d'ornements et aménagements paysagers

Réalisation de missions d'étude, de conseil et de maîtrise d'œuvre dans le domaine de l'ingénierie de l'eau et de l'environnement (adaptation au changement climatique, transition écologique et énergétique, préservation de la biodiversité...)



EDUCATION À L'ENVIRONNEMENT

TYPES D'ÉVÉNEMENTS OU D'ACTIVITÉS

- L'information (site web) / et la mise à disposition de documentation (activité menée BRL Exploitation) :
- Avis - conseils à l'irrigation, arboriculture/grande culture, conseils pour l'arrosage des espaces verts
- Publication des Mémentos « Irrigation des espaces verts » et « Irrigations agricoles » afin de sensibiliser les Collectivités et les agriculteurs aux bonnes pratiques et à une irrigation plus économe (téléchargeables sur le site du Groupe).
- Le conseil et la formation auprès des utilisateurs pour une utilisation raisonnée de l'eau (activité menée BRL Exploitation) :
- Formations sur l'arrosage des espaces verts
- Journées thématiques de présentation d'essais
- Formations aux techniques d'irrigation raisonnée et à l'utilisation des matériels
- Mise en place de parcelles de démonstration et apports de connaissance

TYPES DE PUBLICS RENCONTRÉ LE + SOUVENT

Collectivités territoriales, grand public organismes de recherche, organismes de formation, institut techniques, stations d'expérimentation, agriculteur, chambres d'agriculture.

RESSOURCES ET PARTENARIATS

TYPES DE RESSOURCES PÉDAGOGIQUES MIS À DISPOSITION

- Expositions
- Mallettes pédagogiques/jeux
- Ouvrages/plaquettes/documents
- Multimédia
- outils et méthodes d'approche

INTÉRÊT POUR LA RÉALISATION D'UN ÉVÉNEMENT DE SENSIBILISATION SUR LA THÉMATIQUE DE L'EAU AU SEIN DE VOTRE TERRITOIRE D'ACTION

- Sensibiliser et toucher un plus large public sur vos actions et les enjeux
- Développer une politique locale
- Répondre à vos objectifs de mission
- Vous faire connaître
- Valoriser un site dont vous avez la gestion
- Développer de nouveaux partenariats
- travailler sur des projets collectifs





Ateliers Nature et Ecriture (ÂNE)

PRÉSENTATION

TPOLOGIE D'ACTEUR

Entreprise individuelle d'animations et d'ateliers autour de l'EEDD et de l'écriture/lecture

TERRITOIRE(S) D'ACTION

Pyrénées-Orientales, plus spécialement plaine du Roussillon

MISSIONS/OBJECTIFS

- Sensibilisation à la nature, l'environnement et le développement durable
- Sensibilisation à l'écriture et à la lecture

MISE EN OEUVRE DES MISSIONS/OBJECTIFS

- Ateliers de découverte de la nature (approches intellectuelles, sensible, sensorielle et/ou artistiques), de l'environnement et du développement durable
- Ateliers d'écriture/lecture
- Contes (en intérieur et en extérieur)
- Ateliers sur nos rapports à soi, aux autres, au monde

EDUCATION À L'ENVIRONNEMENT

TYPES D'ÉVÉNEMENTS OU D'ACTIVITÉS

Balades contées, projets éducatifs, ateliers d'écriture

TYPES DE PUBLICS RENCONTRÉ LE + SOUVENT

Familles, enfants, étudiants

TYPE(S) DE PUBLIC(S) MOINS FACILE À RENCONTRER

Adultes hors cadre familial





RESSOURCES ET PARTENARIATS

COMPÉTENCES POUR L'ORGANISATION D'ÉVÈNEMENTS SUR L'EAU

- Apporter des connaissances techniques sur l'eau et sa gestion
- Informer sur la réglementation en vigueur
- Proposer une mise à disposition de site
- ✓ Concevoir des animations spécialisées
- ✓ Accompagner méthodologiquement sur la pédagogie de projet
- Communiquer
- Proposer un appui financier

TYPES DE RESSOURCES PÉDAGOGIQUES MIS À DISPOSITION

- Expositions
- Mallettes pédagogiques/jeux
- Ouvrages/plaquettes/documents
- Multimédia
- ✓ outils et méthodes d'approche

INTÉRÊT POUR LA RÉALISATION D'UN ÉVÈNEMENT DE SENSIBILISATION SUR LA THÉMATIQUE DE L'EAU AU SEIN DE VOTRE TERRITOIRE D'ACTION

- ✓ Sensibiliser et toucher un plus large public sur vos actions et les enjeux
- Développer une politique locale
- ✓ Répondre à vos objectifs de mission
- Vous faire connaître
- Valoriser un site dont vous avez la gestion
- ✓ Développer de nouveaux partenariats
- ✓ travailler sur des projets collectifs

